

GEBERIT AQUACLEAN MERA
CLASSIC

 **GEBERIT**



BRUKERHÅNDBOK



967.026.00.0(08)

Innholdsfortegnelse

For din sikkerhet	6
Hvem er produktet egnet for?.....	6
Hvordan skal produktet brukes?.....	6
Hva bør du unngå?.....	6
Feil bruk.....	6
Generelle sikkerhetsanvisninger	7
Forklaring av advarslene	8
Oversikt over symbolene på produktet.....	8
Registrer apparatet ditt.....	9
Bli kjent med apparatet.....	10
Om Geberit AquaClean-apparater	10
Funksjonsoversikt.....	10
Oversikt over apparatet	11
Betjeningskonsept	13
Om betjeningskonseptet.....	13
Framsiden på fjernkontrollen	13
Baksiden på fjernkontrollen	14
Kontrollpanel på siden	14
Status-LED på kontrollpanelet på siden	15
Slå på apparatet	16
Slå av apparatet	17
Tilbakestille til fabrikkinnstillingene.....	17
Geberit app	18
Kontroller kompatibilitet	18
Last ned Geberit Home-appen	18
Bruk Geberit Home-appen	19
Slik betjener du apparatet	20
Første trinn	20
Bruke analdusjen.....	21
Slå analdusjens pulserende bevegelse av og på	21
Bruke Ladyusjen.....	22

Bruke tørkeren.....	22
Tilpasse vaskeprosedyren til dine behov	23
Stille inn strålestyrken	23
Stille inn dusjarmposisjonen.....	23
Stille inn tørkerluftstyrke	24
Lagre brukerprofiler	24
Åpne brukerprofiler	25
Lagre personlig brukerprofil i Geberit Home-appen	25
Slik programmerer du apparatet.....	26
Oversikt over programmeringsmulighetene	26
Hovedmenyen Grunninnstillinger	26
Hovedmenyen Profilinnstillinger	29
Hovedmeny vedlikehold og stell	31
Rengjøre og avkalke apparatet	34
Veiledning for stell	34
Generelle rengjøringsråd.....	34
Automatisk vannutskifting.....	34
Måltrettet desinfeksjon	35
Egnede rengjøringsmidler og rengjøringsapparater.....	35
Vedlikeholdsinstruksjoner for glatte overflater.....	37
Informasjon om stell for keramikk.....	37
Vedlikeholdsinstruksjoner for toalettsete	38
Rengjøre toalettsetet	38
Rengjøre toalettlokk og hus.....	40
Rengjøre tørkerarm og dusjdyse.....	41
Avkalke apparatet.....	43
Avkalkingsmelding fra apparatet	46
Slik utbedrer du feil.....	47
Fremgangsmåte ved feil.....	47
Dusj-wc-et fungerer ikke.....	48
Andre funksjonsfeil	49
Fjernkontrollen fungerer ikke	50
Bytte batteri i fjernkontrollen	51
Tilordne fjernkontrollen på nytt	51
Skifte keramikkfilter	52

Bærekraft	54
Geberit-gruppen og bærekraft.....	54
Ecodesign – økologisk regnskap.....	54
Miljøtips	54
Avfallshåndtering	55
Avfallshåndtering av utrangert elektrisk og elektronisk utstyr	55
Sluttkundegaranti.....	56
Sluttkundegaranti	56
Tekniske data og samsvar.....	57
Tekniske data	57
Forenklet EU-samsvarserklæring.....	57

For din sikkerhet

Hvem er produktet egnet for?

I sin funksjon som WC er Geberit AquaClean dusj-wc egnet for alle aldersgrupper. Rengjøring og vedlikehold kan utføres av barn kun under oppsyn.

Hvordan skal produktet brukes?

Produktet egner seg for følgende formål og bruksområder:

- I bruk som dusj-wc:
 - Til rengjøring av analområdet
 - Til ytre rengjøring av vaginalområdet
 - Til luktavsug
- Til installasjon i oppvarmede rom innendørs
- Til tilkobling til drikkevannssystemer
- Til drift med vann fra omvendt osmose-anlegg

Hva bør du unngå?

Produktet er ikke tiltenkt følgende bruk:

- Forlate toalettsetet under vaskeprosedyren
- Plassere last og gjenstander på toalettlokket
- Dyppe fjernkontrollen i væsker
- Drift uten ventilkjegle for Geberit AquaClean avkalkningsmiddel

Feil bruk

Ved feil bruk tar ikke Geberit ansvar for følgene.

Generelle sikkerhetsanvisninger

Sikkerhetsanvisningene under gjelder for produktets hele levetid:

- Les brukerhåndboken før produktet skal brukes første gang for å gjøre deg kjent med bruken av det.
- Ta vare på brukerhåndboken for framtidig referanse.
- Forurensninger i filteret kan føre til belastning av innåndingsluften. For å utelukke helsefare og sikre fullstendig funksjonalitet må filteret byttes hvert år.
- Ikke bruk apparatet hvis det er skadet. Koble apparatet fra strømfor- syningen hvis mulig, og kontakt Geberit service.
- Ikke åpne apparatet. Det inneholder ingen komponenter som bru- keren skal vedlikeholde eller reparere.
- Ikke foreta endringer eller tilleggsinstallasjoner. Modifikasjoner med- fører livsfare.
- Reparasjoner skal bare utføres av autoriserte fagpersoner med ori- ginale reservedeler.
- Det må bare brukes originale tilbehørsdeler.
- Betjening og vedlikehold skal kun utføres av eieren eller brukeren i den grad dette er beskrevet i denne brukerhåndboken.
- Bruk alltid den nyeste versjonen av monteringsanvisningen i forbin- delse med montering hvis Geberit AquaClean er blitt demontert (f.eks. i forbindelse med flytting).
- Geberit AquaClean må kun kobles til nettspenning i henhold til type- skiltet.
- Følg alltid produsentens anvisninger for håndtering av rengjørings- og avkalkningsmidler.

i Dette dokumentet inneholder advarsler på forskjellige steder. Advarsler er handlings- og situasjonsavhengige sikkerhetsanvisninger. De advarer om spesifikke farer.

i Denne håndboken tilsvarer teknisk status for enheten på tids- punktet for trykking. Forbeholdt endringer for videreutvikling. En aktuell versjon av dette og andre dokumenter er tilgjengelige for deg på Internett: www.geberit.com

Forklaring av advarslene

Advarsler er plassert på stedet hvor faren kan inntreffe.

Advarslene er bygd opp på følgende måte:



ADVARSEL

Feiltype og feilkilde

Mulige følger hvis det ikke tas hensyn til faren.

- Tiltak for å unngå faren.

Følgende signalord blir brukt for å vise til restfarer i advarslene og til viktig informasjon.

Symbol	Signalord og betydning
	FARE Signalordet kjennetegner en fare med høy risikograd, som hvis den ikke unngås, fører til død eller alvorlig personskade.
	FORSIKTIG Signalordet kjennetegner en fare med lav risikograd, som hvis den ikke unngås, kan føre til en mindre eller moderat personskade.
	OBS Signalordet kjennetegner en fare som hvis den ikke unngås, kan føre til materielle skader.
	Kun merket med symbol. Gjør oppmerksom på viktig informasjon

Oversikt over symbolene på produktet

Symbol	Betydning
	Les sikkerhetsanvisningene og brukerhåndboken / driftsveiledningen før oppstart av produktet.
	Livsfare på grunn av elektrisk støt

Registrer apparatet ditt

Garantiregistrering

Forleng garantitiden til Geberit AquaClean gratis. Gjør det ved å registrere deg innen 90 arbeidsdager fra installasjonsdatoen.



I det tredje året av garantitiden påtar Geberit seg gratis levering av reservedeler ved material- eller produktfeil hvis produktet ble installert og satt i drift av et sanitærfirma.

Via datamaskin:

<http://www.geberit-aquaclean.com/registration>

Via post:

Fyll ut det medfølgende garantikortet, og send det til oss.

Via smarttelefon eller nettbrett:



Android:



iOS:



Via Geberit Home-app:

Bli kjent med apparatet

Om Geberit AquaClean-apparater

Et Geberit AquaClean-apparat er et WC med integrert dusjfunksjon. Apparatet har også alle funksjoner som et vanlig WC har. Ytterligere funksjoner avhenger av produktets design og konstruksjon.

Funksjonsoversikt

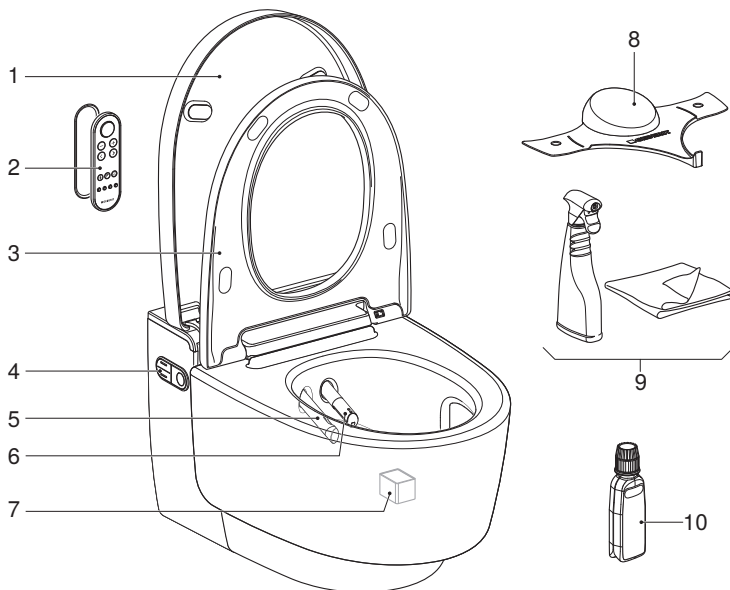
Hygienefunksjoner:

- TurboFlush-spyleteknologi
- Luktavsug ved hjelp av wc-skål
- WhirlSpray-dusjteknologi med individuell dusjarmposisjon
- Dusjarmens pulserende bevegelse
- Ladydyse som er integrert i dusjdysen og som kan trekkes ut, med individuell dusjarmposisjon
- Automatisk dusjarmrengjøring før og etter hver vaskeprosedyre
- Tørkerfunksjon med tørkerarm
- Avkalkingsprogram

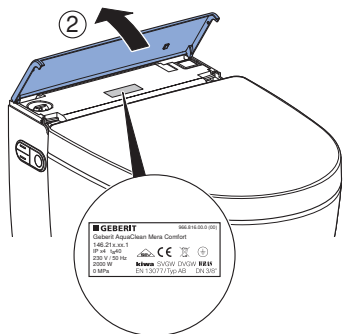
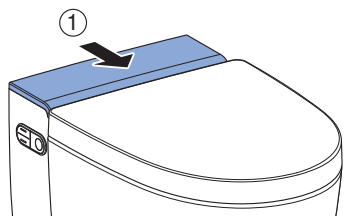
Komfortfunksjoner:

- Justerbar strålestyrke
- Valgbar tørkerluftstyrke
- Toalettsete og toalettklokk med SoftClosing
- Fjernkontroll med LCD-display
- Alle funksjoner kan betjenes fra fjernkontrollen
- 4 individuelle brukerprofiler kan lagres
- Dusj-wc-funksjoner kan betjenes fra det ergonomiske kontrollpanelet på siden

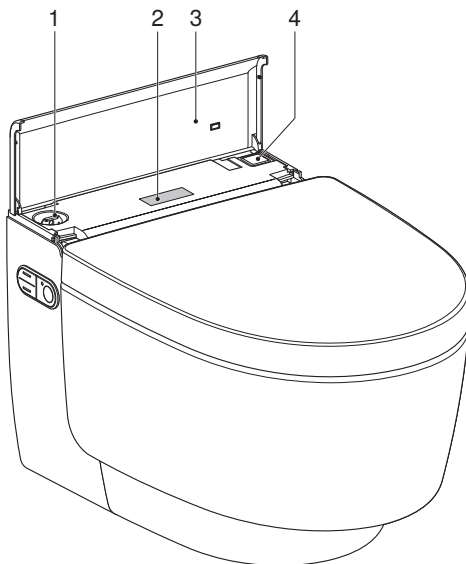
Oversikt over apparatet



- 1 Toalettlokk
- 2 Fjernkontroll med magnetisk veggfeste
- 3 Toalettsete med brukerregistrering og QuickRelease-funksjon
- 4 Kontrollpanel på siden, med status-LED
- 5 Tørkerarm med tørkerhode
- 6 Dusjarm med dusjdyse og Ladydyse
- 7 Keramikkfilter (art. nr. 242.999.00.1)
- 8 Beskyttelseslokk
- 9 Geberit AquaClean rengjøringssett (art. nr. 242.547.00.1)
- 10 Geberit AquaClean avkalkningsmiddel (art. nr. 147.040.00.1)



GEBERIT
Geberit AquaClean Mono Comfort
148214-04-1
84 x 47 x 47
220 V / 50 Hz
2000 W
2 MPa
Schwaiblmann
EN 12977 / Vp-A9 LPA 2018



- 1 Påfyllingsåpning med plugg for Geberit AquaClean avkalkningsmiddel
- 2 Typeskilt med serienummer
- 3 Designdeksel med magnet
- 4 Hovedbryter

Betjeningskonsept

Om betjeningskonseptet

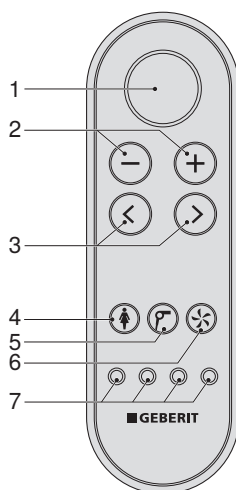
Dusjtoalettet kan betjenes via fjernkontrollen, kontrollpanelet på siden av dusjtoalettet og Geberit Home- appen.



Fjernkontrollen til Geberit AquaClean dusjtoalettet er deaktivert så lenge dusjtoalettet er forbundet med Geberit Home-appen.

Framsiden på fjernkontrollen

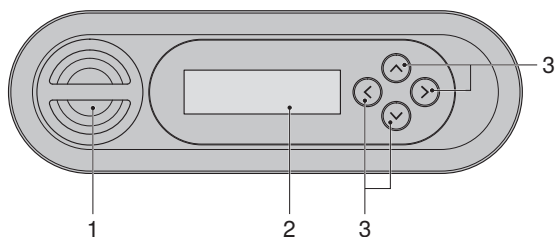
Alle funksjoner for daglig bruk kan betjenes på framsiden av fjernkontrollen.



- 1 <Dusj>-knapp: Start og stopp dusjfunksjonen / stopp tørkefunksjonen og Ladydusj.
- 2 Knappene <->/<+>: Øk eller reduser strålestyrken/tørkerluftstyrken.
- 3 Pilknappene <venstre>/<høyre>: Still inn dusjarmposisjonen.
- 4 <Ladydusj>-knapp: Start og stopp Ladydusj.
- 5 <Tørker>-knapp: Start og stopp tørkeren.
- 6 <Luktavsug>-knapp: Start og stopp luktavsug.
- 7 <Brukerprofil>-knapp: Åpne brukerprofil 1–4.

Baksiden på fjernkontrollen

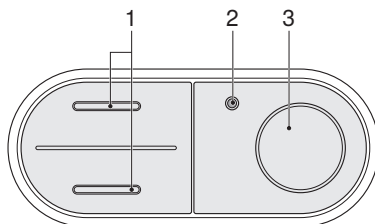
Fra baksiden på fjernkontrollen får du tilgang til systeminnstillinger og tilleggsfunksjoner.



- 1 Batterirom
- 2 LCD-display
- 3 Pilknappene <oppe>/<nede>, <venstre>/<høyre>

Kontrollpanel på siden

Apparatets dusjtoalett-funksjoner kan betjenes med kontrollpanelet på siden av dusjtoalettet.



- 1 Knappene <oppe>/<nede>: Øke eller redusere strålestyrken
- 2 Status-LED
- 3 <Dusj>-knapp: Starte og stoppe analdusjen eller Ladydusjen

Status-LED på kontrollpanelet på siden

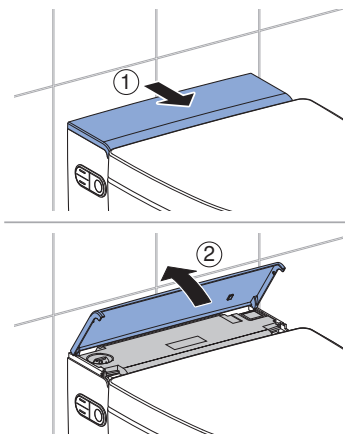
Status-LED-en på kontrollpanelet på siden informerer deg om den aktuelle apparatstatusen. Dermed kan du lese av den aktuelle tilstanden til apparatet.

Status-LED	Beskrivelse
Lyser ikke	Varmeapparatet er slått av / energisparemodus er aktiv.
Lyser blått	Varmeapparatet er slått på.
Blinker blått	Apparatet initialiseres etter innkobling.
Lyser grønt	Keramikkfilteret må skiftes ut. → Se "Skifte keramikkfilter", side 52.
Blinker rødt	Det foreligger en feilmelding. ► Hvis displayet på fjernkontrollen viser [Feilmelding]: Kontakt service.
Blinker blått-rødt	Apparatet må avkalkes. → Se "Avkalke apparatet", side 43.
Lyser oransje	Apparatet avkalkes. Det er ikke mulig å bruke dusjtoalettet så lenge avkalkingen pågår.
Blinker oransje	Vannutskifting pågår. → Se "Automatisk vannutskifting", side 34.

Slå på apparatet

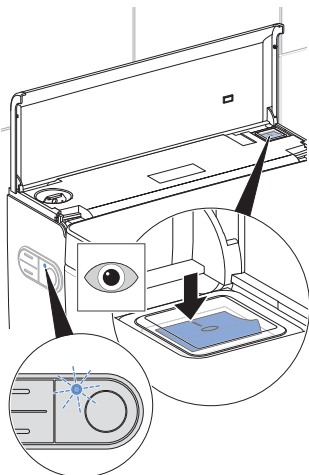
- i** Det må gå minst 30 sekunder mellom en ut- og innkobling.

1 Åpne designdekslet.

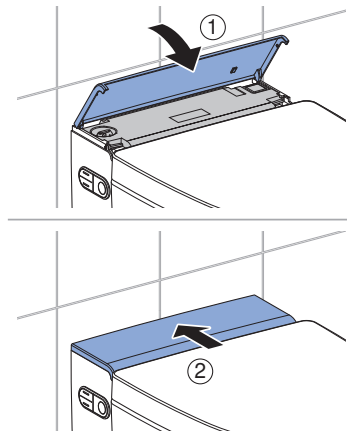


2 Aktiver hovedbryteren for å starte initialiseringen.

- ✓ Den blå status-LED-en blinker under initialiseringen.



3 Lukk designdekslet.



Resultat

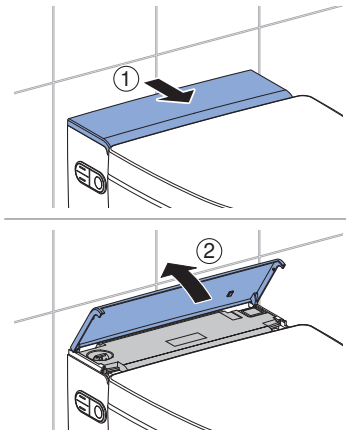
- ✓ Initialiseringen er fullført når den blå status-LED-en er sluknet.

Slå av apparatet

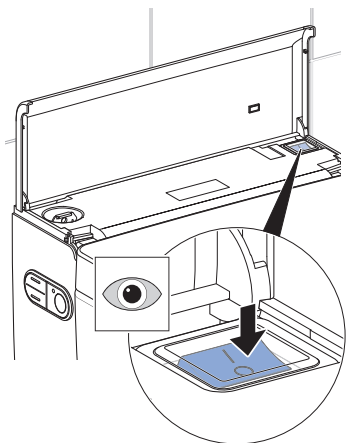
- i** Det må gå minst 30 sekunder mellom en ut- og innkobling.

1 Lukk toalettlokket.

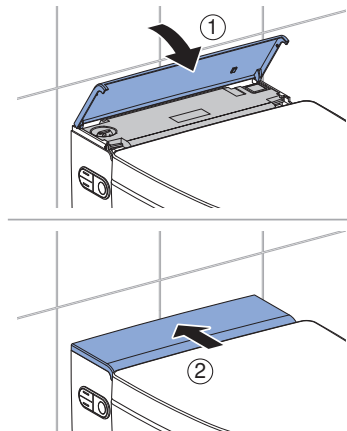
2 Åpne designdekslet.



3 Trykk på hovedbryteren.



4 Lukk designdekslet.

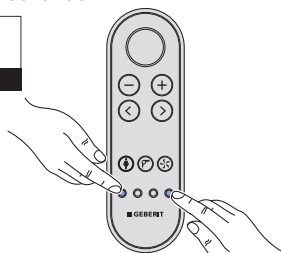


Tilbakestille til fabrikkinnstillingene

Forutsetning

- Du kan tilbakestille de personlige innstillingene og stille inn fabrikkinnstillingene som grunninnstilling.

- Trykk på <Brukerprofil>-knappen til høyre og venstre på utsiden i mer enn to sekunder.



Resultat

- ✓ Dusjtoalettet er tilbakestilt til fabrikkinnstillingene.

Geberit app

Kontroller kompatibilitet

For at du skal kunne bruke Geberit-appen til fulle, trenger du en smarttelefon med den siste versjonen av Android eller iOS. Sjekk om nødvendig tillatelsene (Bluetooth®, stedsgodkjenning) og bekrefte dem.

Last ned Geberit Home-appen

Last ned Geberit Home-appen gratis for Android- og iOS-smarttelefoner direkte i den respektive App Store:

1 Åpne App Store på smarttelefonen din.

2 Oppgi «Geberit Home App» i søkefeltet.
✓ Geberit Home-appen vises.



■ GEBERIT

3 Last ned appen.
✓ Appen lastes ned og vises på smarttelefonen.

Du kan også skanne den respektive QR-koden for å laste ned Geberit Home-appen:

Android:



iOS:



Bruk Geberit Home-appen

Geberit Home-appen kommuniserer via et Bluetooth®-grensesnitt med Geberit AquaClean dusjtoalettet.

i Fjernkontrollen til Geberit AquaClean dusjtoalettet er deaktivert så lenge dusjtoalettet er forbundet med Geberit Home-appen.

i Vær oppmerksom på at apparatet ditt under visse omstendigheter ikke har fjernkontroll, eller at visse funksjoner kanskje ikke er tilgjengelige. Funksjonene og innstillingene i Geberit Home-appen varierer avhengig av apparat og er merket med (valgfritt).

Du kan utføre følgende funksjoner og innstillinger via Geberit Home-appen:

- Fjernkontroll
 - Bruk fjernbetjeningsfunksjoner
 - Tilpass og lagre personlige innstillinger
- Apparatinnstillinger
 - Tilpass og lagre grunnleggende innstillinger
- Geberit Kundeservice
 - Ta kontakt med Geberit kundeservice
- Geberit Ytelser
 - Registrer apparat
 - Forleng garantitjenester
- Oppdatering av programvare
 - Oppdater fastvaren

Du kan hente følgende informasjon via Geberit Home-appen:

- Trinn-anvisninger
 - Rengjøring av dusjdyse og tørkerarm (valgfritt)
 - Skifte keramikkfilter (valgfritt)
 - Vis avkalking
- Opplæringsfilmer
 - Spill av funksjonsfilmer
 - Spill av vedlikeholds- og rengjøringsfilmer
- Utbedring av feil
 - Vis feilmeldinger
- Brukerhåndbok
 - Vis bruksanvisning

Slik betjener du apparatet

Første trinn

Ved bruk av apparatet står de følgende funksjonene klare.

Når du setter deg på toalettsetet,

- starter varmtvannsberederen.
- aktiverer apparatet dusjfunksjonen.
- starter luktavsugget.
- åpnes grunninnstillingene automatisk.

Når du starter vaskeprosedyren,

- kjører vaskeprosedyren i mer enn 30 sekunder.
- kan vaskeprosedyren avbrytes når som helst.
- kan vaskeprosedyren tilpasses de personlige forholdene.
- kan grunninnstillingene endres og tilpasses de personlige forholdene.

Når du reiser deg fra toalettsetet,

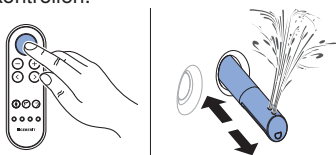
- deaktiveres dusjfunksjonen.
- deaktiveres tørkerfunksjonen.
- spyles dusjdysen og Ladydysen grundig.
- settes apparatet i energisparemodus.

Bruke analdusjen

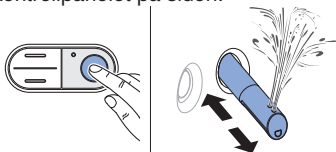
Forutsetning

- Du sitter på toalettsetet.

- 1 Trykk på <Dusj>-knappen på fjernkontrollen.



- 2 Eller: Trykk på <Dusj>-knappen på kontrollpanelet på siden.



Resultat

- ✓ Vaskeprosedyren starter med en pulserende bevegelse.

- i** Du kan avslutte vaskeprosedyren tidligere ved å trykke på <Dusj>-knappen enda en gang.

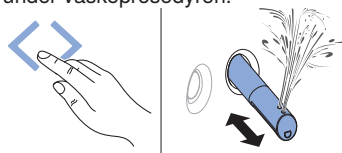
Slå analdusjens pulserende bevegelse av og på

- i** Dusjarmens pulserende bevegelse øker virkningen av rengjøringen.

Forutsetning

- Vaskeprosedyren er i gang nå.

- ▶ Trykk samtidig på pilknappene [venstre] og [høyre] for å slå den pulserende bevegelsen av og på under vaskeprosedyren.



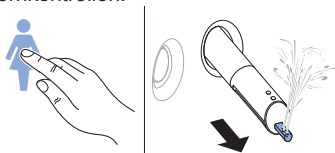
Bruke Ladydusjen

- i** Det kvinnelige intimområdet er et svært følsomt område som må pleies særlig varsomt. For å oppnå et optimalt rengjøringsresultat må Ladydusjen stilles inn på dine ergonomiske forhold. Dusjdysens posisjon og strålestyrken må stilles inn slik at dusjstrålen ikke kan trenge inn i vagina.

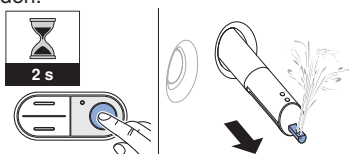
Forutsetning

- Du sitter på toalettsetet.

- 1** Trykk på <Ladydusj>-knappen på fjernkontrollen.



- 2** Eller: Trykk 2 sekunder på <Dusj>-knappen på kontrollpanelet på siden.



Resultat

- ✓ Ladydusjen slås på, og vaskeprosedyren startes.

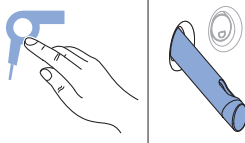
- i** Du kan avslutte vaskeprosedyren tidligere ved å trykke på <Ladydusj>-knappen enda en gang.

Bruke tørkeren

Forutsetning

- Du har avsluttet vaskeprosedyren.

- Trykk på <Tørker>-knappen på fjernkontrollen.



Resultat

- ✓ Tørkeprosedyren starter.

- i** Du kan avslutte tørkeprosedyren tidligere ved å trykke på <Tørker>-knappen enda en gang.

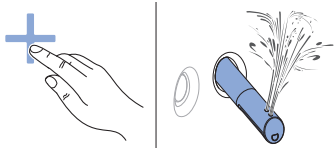
Tilpasse vaskeprosedyren til dine behov

Stille inn strålestyrken

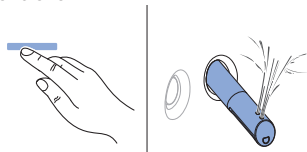
Forutsetning

- Vaskeprosedyren er i gang nå.
- Strålestyrken kan stilles inn i 5 trinn.

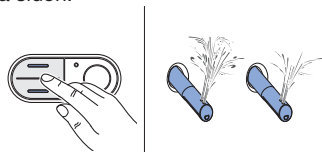
- 1** Trykk på <+>-knappen på fjernkontrollen.



- 2** Trykk på <->-knappen på fjernkontrollen.



- 3** Eller: Trykk på <oppe>- eller <nede>-knappen på kontrollpanelet på siden.



Resultat

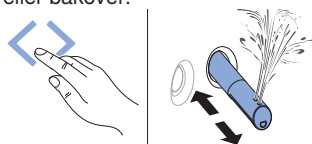
- ✓ Dusjstrålen er innstilt.

Stille inn dusjarmposisjonen

Forutsetning

- Vaskeprosedyren er i gang nå.
- Dusjarmposisjonen kan stilles inn i 5 trinn.

- ▶ Trykk på knappen til <venstre> eller <høyre>.
- ✓ Dusjarmen beveger seg framover eller bakover.



Resultat

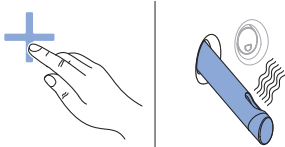
- ✓ Dusjarmen er nå stilt inn optimalt.

Stille inn tørkerluftstyrke

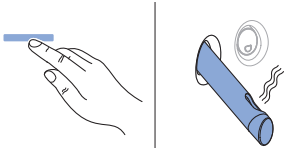
Forutsetning

- Tørkeprosedyren er i gang.
- Tørkerluftstyrken kan stilles inn i fem trinn.

- 1** Trykk på <+>-knappen på fjernkontrollen.



- 2** Trykk på <->-knappen på fjernkontrollen.



Resultat

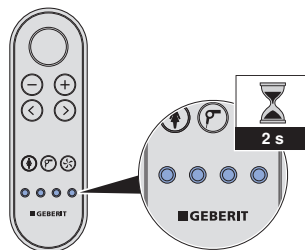
- ✓ Tørkerluftstyrken er tilpasset.

Lagre brukerprofiler

Med <Brukerprofil>-knappene på fjernkontrollen kan 4 brukerprofiler lagres.

- i** Brukerprofiler gjør det mulig å få direkte tilgang til dine personlige innstillinger. Velg din brukerprofil når du har satt deg.

- ▶ Hold inne en av de 4 <Brukerprofil>-knappene i mer enn 2 sekunder.



Resultat

- ✓ De aktuelle innstillingene er lagret på denne knappen.

- i** Følgende funksjoner kan kun stilles inn fra baksiden på fjernkontrollen:
 - Dusjvanntemperatur
 - Varmlufttemperatur→ Se "Hovedmenyen Profillinstillinger", side 29.

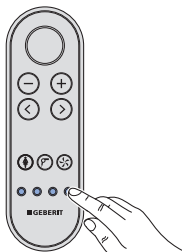
Åpne brukerprofiler

- i** Brukerprofiler gjør det mulig å få direkte tilgang til dine personlige innstillinger. Velg din brukerprofil når du har satt deg.

Forutsetning

- Personlige brukerprofiler er lagret på den respektive <Brukerprofil>-knappen. → Se Lagre brukerprofiler.

- ▶ Trykk på <Brukerprofil>-knappen som de personlige innstillingene dine er lagret på.



Resultat

- ✓ Den personlige brukerprofilen din åpnes og utføres.
- ✓ Dusjprosessen kan startes ved hjelp av de personlige innstillingene dine.

Lagre personlig brukerprofil i Geberit Home-appen

Forutsetning

- Den aktuelle versjonen av Geberit Home-appen er installert på smarttelefonen din.
- Geberit Home-appen utføres.
- Du befinner deg i deteksjonsområdet på dusjtoalettet, i dette tilfellet er det ikke nødvendig å aktivere brukergjenkjenningen.

- ▶ Lagre innstillingene i Geberit Home-appen.

Resultat

- ✓ Den personlige brukerprofilen er lagret på smarttelefonen din.
- ✓ Innstillingene gjelder for alle koblede dusjtoalettet.

Slik programmerer du apparatet

Oversikt over programmeringsmulighetene

Følgende hovedmenyer er tilgjengelig:

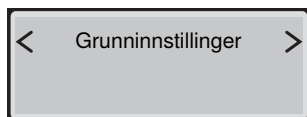
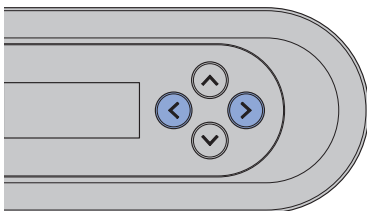
- [Grunninnstillinger]
- [Profilinnstillinger]
- [Vedlikehold og stell]

Systeminnstillingene kan stilles inn fra baksiden på fjernkontrollen:

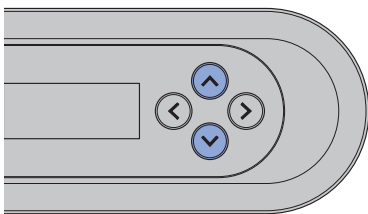
- Hvis du trykker på en vilkårlig knapp på baksiden av fjernkontrollen, aktiveres displayet.
- Hvis du trykker på pilknappen <oppe> i mer enn 2 sekunder, går du tilbake til menyen [Grunninnstillinger].
- For å lagre de endrede innstillingene må du gå gjennom hele menyen til hovedmenyen vises i displayet igjen.
- Displayet deaktiveres automatisk etter 30 sekunder for å spare batteriet.

Hovedmenyen Grunninnstillinger



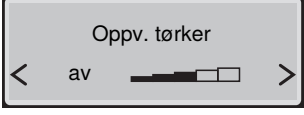
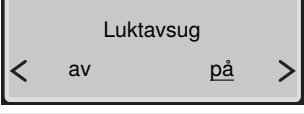
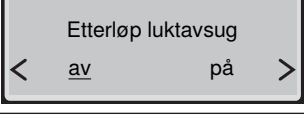
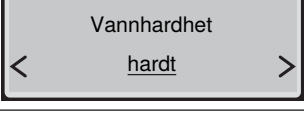
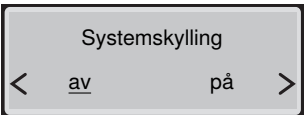
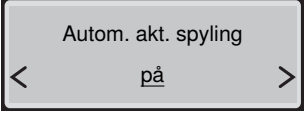
- 1 Åpne hovedmenyen Grunninnstillinger med pilknappene <venstre>/<høyre> på baksiden av fjernkontrollen.



2 Bruk pilknappene <opp>/<ned> for å gå til neste meny punkt.

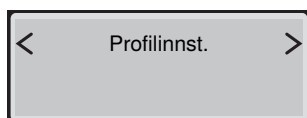
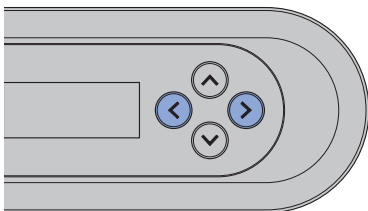


Visning på displayet	Henvising
	Innstilling av meny språk
	Innstilling av strålestyrken til analdusjen
	Innstilling av dusjarmposisjonen til analdusjen
	Innstilling av strålestyrken til ladydusjen
	Innstilling av dusjarmposisjonen til ladydusjen
	Temperaturregulering for dusjvannet
	[på] = Den pulserende bevegelsen til dusjarmen er aktivert. [av] = Den pulserende bevegelsen til dusjarmen er deaktivert.

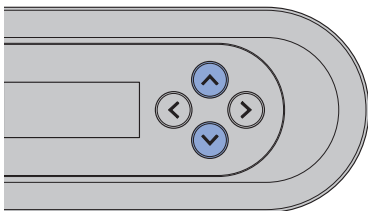
Visning på displayet	Henvising
	<p>[på] = Tørkerfunksjonen starter automatisk etter dusjfunksjonen. [av] = Tørkerfunksjonen er deaktivert.</p>
	<p>Innstilling av tørkerluftstyrken</p>
	<p>Temperaturregulering for tørkeren</p>
	<p>[på] = Luktavsuget starter når en bruker registreres på toalettet. [av] = Luktavsuget er deaktivert.</p>
	<p>[på] = Luktavsuget fortsetter å gå i to minutter. [av] = Luktavsuget fortsetter ikke å gå.</p>
	<p>Justerbar hardhetsgrad: hardt/middels/svakt → Se "Avkalkingsmelding fra apparatet", side 46.</p>
	<p>[på] = Systemskylningen starter når en bruker registreres på toalettet. [av] = Systemskylningen starter før vaskeprosedyren hvis <Dusj>-knappen trykkes inn. Hvis systemskylningen er slått av, er spyletiden før vaskeprosedyren ca. 15 sekunder.</p>
	<p>Denne menyen vises kun hvis ekstrautstyret grensenittmodul for eksternt aktivering av skylt er installert. [av] = Automatisk aktivering av spyling er deaktivert. [på] = Spylingen aktiveres automatisk når du har forlatt brukeridentifikasjonen. [Forspyling] = Spylingen utløses når dusjen er startet og du har forlatt brukeridentifikasjonen.</p>

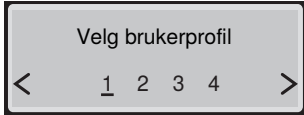


Hovedmenyen Profilinnstillinger


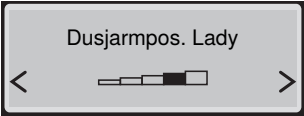
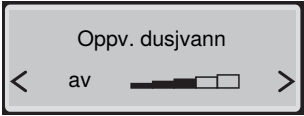
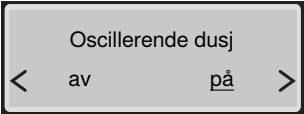



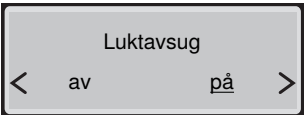
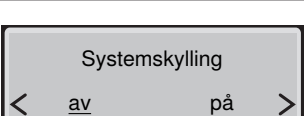
- 1 Åpne hovedmenyen [Profilinnst.] med pilknappene <venstre>/<høyre> på baksiden av fjernkontrollen.



- 2 Velg innstillingene du vil endre, med pilknappen <oppe>/<nede>.

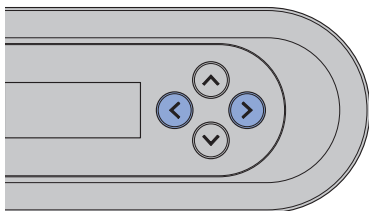


Visning på displayet	Henvvisning
	Innstilling av brukerprofil Tilsvare brukerprofilknappen på framsiden av fjernkontrollen
	Innstilling av strålestyrken til analdusjen
	Innstilling av dusjarmposisjonen til analdusjen

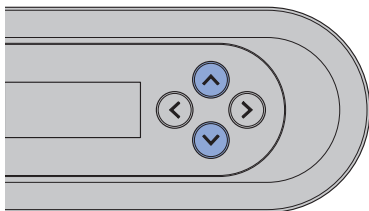
Visning på displayet	Henvisning
 <p>Strålestyrke Lady</p>	Innstilling av strålestyrken til Ladydusjen
 <p>Dusjarmpos. Lady</p>	Innstilling av dusjarmposisjonen til Ladydusjen
 <p>Oppv. dusjvann</p> <p>av</p>	Temperaturregulering for dusjvannet
 <p>Oscillerende dusj</p> <p>av <u>på</u></p>	[på] = Den pulserende bevegelsen til dusjarmen er aktivert. [av] = Den pulserende bevegelsen til dusjarmen er deaktivert.
 <p>Tørker</p> <p>av <u>på</u></p>	[på] = Tørkerfunksjonen starter automatisk etter dusjfunksjonen. [av] = Tørkerfunksjonen er deaktivert.
 <p>Tørkerluftstyrke</p>	Innstilling av tørkerluftstyrken
 <p>Oppv. tørker</p> <p>av</p>	Temperaturregulering for tørkeren
 <p>Luktavsug</p> <p>av <u>på</u></p>	[på] = Luktavsuget starter når en bruker registreres på toalettet. [av] = Luktavsuget er deaktivert.
 <p>Systemskylling</p> <p><u>av</u> på</p>	[på] = Systemskyllingen starter når en bruker registreres på toalettet. [av] = Systemskyllingen starter før vaskeprosedyren hvis <Dusj>-knappen trykkes inn. Hvis systemskyllingen er slått av, er spyletiden før vaskeprosedyren ca. 15 sekunder.

Hovedmeny vedlikehold og stell

- 1 Åpne hovedmenyen [Vedlikehold og stell] med pilknappene <venstre>/<høyre> på baksiden av fjernkontrollen.



- 2 Bruk pilknappene opp/ned for å gå til neste menypunkt.



Visning på displayet	Henvising
Neste avkalking om ddd dager	Visning i dager til neste avkalking
Avkalke apparat nå? < <u>nei</u> ja >	[ja] = Start avkalking. → Se "Avkalke apparat", side 43. [nei] = Fortsett med menyen [Filter skiftet?]
Apparatet klargjøres ...	Statusmelding Klargjør avkalking
Fyll på middel nå ...	Oppfordring Fyll på avkalkningsmiddel
Starte avkalking? < nei <u>ja</u> >	Starte avkalkningen Avkalkningen må ikke avbrytes etter påfylling av avkalkningsmiddelet, ellers spyles det ut ubrukt. Displayet viser [Apparat spyles ...].
Avkalking pågår fortsatt i mm minutter	Statusmelding for den automatiske avkalkningen
Avkalking fullført	"Avkalking fullført" vises
Filter skiftet? < <u>nei</u> ja >	Bekreftelse av filterskifte. → Se "Skifte keramikkfilter", side 52. [ja] = Filter skiftet [nei] = Fortsett med menyen [Vise apparatinfo]
Vise apparatinfo? < <u>nei</u> ja >	[ja] = Visning av apparatinformasjon [nei] = Fortsett med menyen [Feilmelding]
Modell XXX	"Type/utrustningsvariant" vises

Visning på displayet	Henvising
<div style="border: 1px solid black; padding: 5px; text-align: center;"> Artikkelnnummer 146.xxx.xxx. </div>	Visning Geberit artikkelnnummer
<div style="border: 1px solid black; padding: 5px; text-align: center;"> Serienummer GBxxxxxxxxx </div>	Apparatets serienummer (nødvendig ved service)
<div style="border: 1px solid black; padding: 5px; text-align: center;"> Oppstartsdato dd.mm.yyyy </div>	Dag for første innkobling
<div style="border: 1px solid black; padding: 5px; text-align: center;"> Feilmelding xxxxx </div>	Feilkode vises kun ved feil. → Se "Status-LED på kontrollpanelet på siden", side 15.
<div style="border: 1px solid black; padding: 5px; text-align: center;"> Demomodus < <u>av</u> på > </div>	[på] = Slå på demomodus [av] = Avbrudd
<div style="border: 1px solid black; padding: 5px; text-align: center;"> Aktiver modus? < <u>nei</u> ja > </div>	Sikkerhetsspørsmål om aktivering av demomodus

2 / 2

Rengjøre og avkalke apparatet

Veiledning for stell

Du har valgt et produkt med overflate av høy kvalitet. Ta hensyn til den følgende informasjonen om stell.

Produsenten påtar seg ikke ansvar for produktskader som oppstår på grunn av feil stell og håndtering.

Generelle rengjøringsråd

Overholdelse av rengjøringsintervallene garanterer at dusjtoalettet fungerer problemfritt. Rengjøringsaktivitetene må bare gjennomføres med egnede rengjøringsmidler og rengjøringsapparater. → Se "Egnede rengjøringsmidler og rengjøringsapparater", side 35.

Rengjøringsintervall	Rengjøringsaktivitet
Daglig	<ul style="list-style-type: none">▶ Tørk av vanndråper med en myk, løfri klut for å unngå kalkflekker.
Ukentlig	<ul style="list-style-type: none">▶ Rengjør WC-skålen med Geberit AquaClean rengjøringsmiddel. → Se "Informasjon om stell for keramikk", side 37.▶ Rengjør alle overflater og hjørner grundig. → Se "Rengjøre toalettlokk og hus", side 40.▶ Kontroller dusjdysen, og rengjør den om nødvendig. → Se "Rengjøre tørkerarm og dusjdyse", side 41.▶ Skyll av dusjdysen under rennende vann for å fjerne fremmedlegemer.

Automatisk vannutskifting

Hvis dusj-wc-et ikke er brukt på over to måneder, skylles apparatet med rent vann når det slås på. Dermed sikres kvaliteten på dusjvannet før bruk.

Målrettet desinfeksjon

Desinfeksjon er kun nødvendig hvis det foreligger en konkret smittefare pga. bakterier og virus. Overhold for øvrig de anbefalte rengjøringsintervallene, og gjennomfør de angitte rengjøringsaktivitetene. → Se "Generelle rengjøringsråd".

OBS

Aggressive desinfeksjonsmidler

Desinfeksjon med aggressive desinfeksjonsmidler kan føre til overflateskader.

- ▶ Bruk utelukkende desinfeksjonsmidler på alkoholbasis som også er egnet for hånd- og huddesinfeksjon.
- ▶ Følg produsentens sikkerhetsanvisninger ved håndtering av farlige stoffer.

Desinfeksjonsmåte	Desinfeksjonsprosess
Våt vaskedesinfeksjon Brukes på glatte overflater som kan tørkes av	<ul style="list-style-type: none">▶ Dekk hele overflaten med desinfeksjonsmiddel.▶ La desinfeksjonsmiddelet virke iht. produsentens angivelser.▶ Tørk deretter av overflaten med en engangsklut.

Egnede rengjøringsmidler og rengjøringsapparater

OBS

Aggressive avkalkningsmidler

Uegnede avkalkningsmidler kan føre til skader på apparatet.

- ▶ Bruk utelukkende Geberit AquaClean avkalkningsmiddel til avkalkning.
- ▶ Vær oppmerksom på kapittelet Apparatet avkalkes.

OBS






Aggressive og skurende rengjøringsmidler


Rengjøring med aggressive og skurende rengjøringsmidler kan føre til overflateskader.

- ▶ Bruk Geberit AquaClean rengjøringsmiddel.
- ▶ Vær oppmerksom på rengjørings- og vedlikeholdsinstruksjoner.

Det anbefales å bruke Geberit AquaClean rengjøringssett fordi det inneholder et rengjøringsmiddel som er klart til bruk og optimalt tilpasset alle Geberit AquaClean overflater.

Anbefalte egenskaper for egnede rengjøringsmidler og egnede rengjøringsapparater for optimal gjennomføring av de respektive rengjøringsaktivitetene:

Symbol	Egenskapene til egnede rengjøringsmidler
	Hudvennlige
	Svakt syrlig, for eksempel fortynnet sitronsyre
	Skummer litt
	Flytende
	Kan fortynnes med vann

Symbol	Egnede rengjøringsapparater
	Myke svamper med små porer
	Myke, lofrie og støvfrie kluter
	Toalettbørste

Vedlikeholdsinstruksjoner for glatte overflater

Alle glatte overflater kan rengjøres hygienisk med vann og et flytende, hudvennlig, mildt rengjøringsmiddel.

- i** Aggressive og skurende rengjøringsmidler kan skade overflaten. Bruk kun flytende, hudvennlige, milde rengjøringsmidler. Geberit AquaClean rengjøringssett (art. nr. 242.547.00.1) inneholder et rengjøringsmiddel som er klart til bruk og optimalt tilpasset alle Geberit AquaClean overflater.

Informasjon om stell for keramikk

- Bruk kun vanlig, kommersielt tilgjengelig rengjøringsmiddel i tråd med angivelsene fra produsenten.
- Pass på at setet til porselenet eller urinaldekslet er åpent eller demontert under virketiden til rengjøringsmidlene.
- Bruk klorholdige, slipende eller skurende rengjøringsmidler kun ved kraftige avleiringer.
- Ikke bruk skarpe eller spisse gjenstander til rengjøring.

Smuss	Tiltak for stell
Til daglig rengjøring	<ul style="list-style-type: none">▶ Bruk flytende, milde rengjøringsmidler og vann.▶ Tørk av overflaten med en myk, lofri klut.
Ved smuss som sitter godt fast	<ul style="list-style-type: none">▶ Generelt skal du bruke rengjøringsmiddel som er egnet til porselen, eller mild skurekrem.▶ Fjern eventuelle kalkrester med mild eddikrens.▶ Rengjør overflaten med vann.▶ Tørk av overflaten med en myk, lofri klut.
Ved kraftige avleiringer	<p>Organiske avleiringer (brun til svart misfarging):</p> <ul style="list-style-type: none">▶ Vask stedene det gjelder, med vanlig klorrens. Følg produsentens angivelser for rengjøringsmiddelet. Klorrens må likevel ikke få virke mer enn 2 timer.▶ Rengjør overflaten med vann.▶ Tørk av overflaten med en myk, lofri klut. <p>Silikatavleiringer (grå misfarging):</p> <ul style="list-style-type: none">▶ Fukt en mikrofiberklut med vanlig rengjøringsmiddel til glasskeramikk.▶ Vask stedene det gjelder, med roterende bevegelser. Silikatavleiringer er svært gjenstridige, og rengjøring kan derfor være nødvendig i flere omganger.▶ Rengjør overflaten med vann.▶ Tørk av overflaten med en myk, lofri klut.

Vedlikeholdsinstruksjoner for toalettsete

Ta hensyn til følgende under rengjøring av toalettsetet:

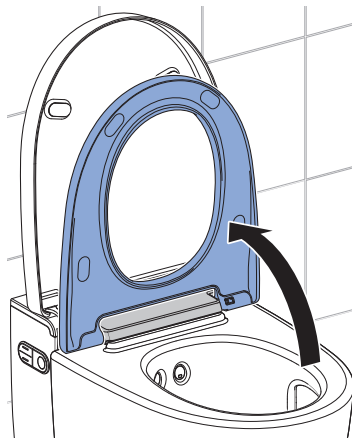
- Pass på at toalettsetet er åpent eller demontert under virkningstiden til rengjøringsmidler.
- Ikke bruk klor- eller syreholdige eller etsende rengjøringsmidler.
- Ikke bruk slipende eller skurende rengjøringsmidler.
- Ikke bruk skarpe eller spisse gjenstander til rengjøring.
- Bruk flytende, milde rengjøringsmidler og vann.
- Bruk en myk, lofri klut.
- Fjern løsemiddelholdige stoffer straks.

Rengjøre toalettsetet

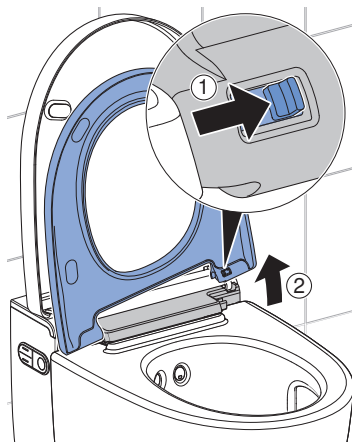
For lett rengjøring kan toalettsetet demonteres med noen få håndgrep.

- i** Sørg for at du ikke lager riper i overflaten. Legg alltid komponentene ned på et mykt underlag som ikke lager riper.

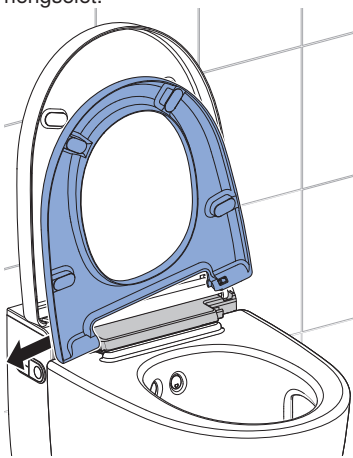
- 1** Plasser toalettsetet vertikalt.



- 2** Skyv avlastningsknappen mot høyre, og løft toalettsetet fra den høyre holderen.



-
- 3** Skyv toalettsetet ut av det venstre hengselet.



- ✓ Toalettsetet er demontert og kan rengjøres.

-
- 4** Spray inn overflatene med Geberit AquaClean rengjøringsmiddel.

-
- 5** Vask overflatene med en myk, lofri fuktig klut.

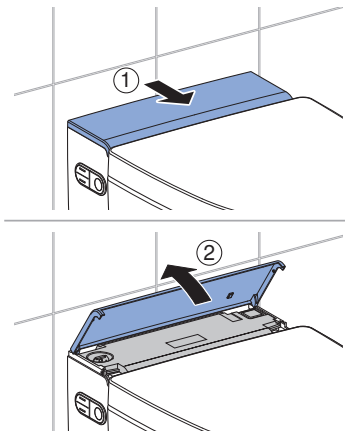
-
- 6** Tørk deretter av overflatene med en myk, lofri klut.

-
- 7** Etter rengjøringen setter du sammen apparatet igjen i motsatt rekkefølge.

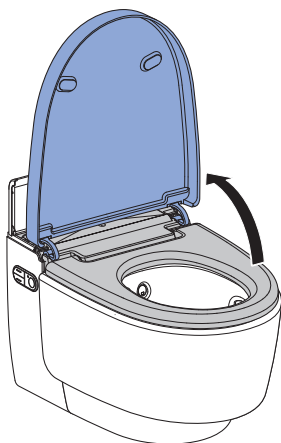
Rengjøre toalettlokk og hus

- i** Sørg for at du ikke lager riper i overflaten. Legg alltid komponentene ned på et mykt underlag som ikke lager riper.

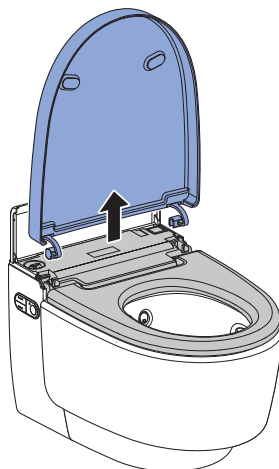
- 1** Åpne designdekslet.



- 2** Åpne toalettlokket.



- 3** Løft toalettlokket vertikalt ut av posisjon.



- 4** Spray inn overflatene med Geberit AquaClean rengjøringsmiddel. Vask overflatene med en myk, lofri fuktig klut.

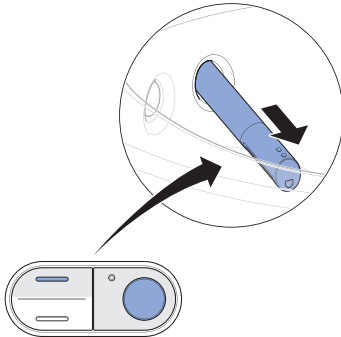
- 5** Tørk deretter av overflatene med en myk, lofri klut.

- 6** Etter rengjøringen setter du sammen apparatet igjen i motsatt rekkefølge.

Rengjøre tørkerarm og dusjdyse

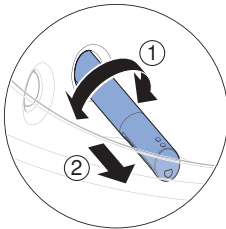
- i** • Bruk en myk, lofri klut til rengjøring.
- Geberit AquaClean rengjøringsmiddel er spesielt godt egnet for alle overflatene på apparatet.

- 1** Åpne toalettlokket.
- 2** Plasser toalettsetet vertikalt.
- 3** Trykk samtidig på <oppe>-knappen og <Dusj>-knappen.

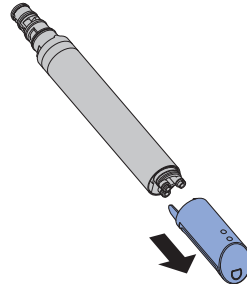


✓ Dusjarmen kjører helt ut.

- 4** Vri dusjarmen i en vilkårlig retning og trekk den ut.



- 5** Trekk av dusjdysen for å rengjøre og avkalke.

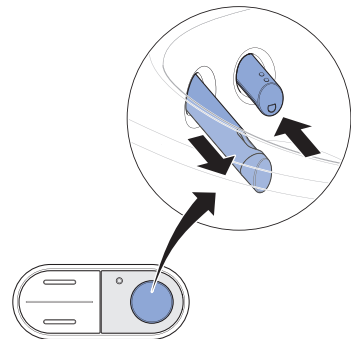


- 6** Bytt dusjdysen hvis det ikke lenger er mulig å rengjøre og avkalke den.

- 7** Spray inn dusjarmen med Geberit AquaClean rengjøringsmiddel. Spyl deretter dusjarmen med vann.

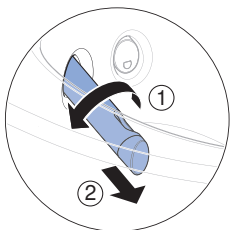
- 8** Tørk begge delene nøye før du setter sammen og monterer dusjarmen igjen.

- 9** Trykk på <Dusj>-knappen for å kjøre ut tørkerarmen.

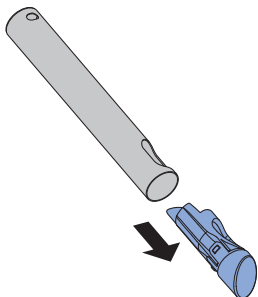


✓ Dusjarmen kjører inn, og tørkerarmen kjører ut.

-
- 10** Lås opp tørkerarmen med en 90°-rotasjon mot venstre. Trekk ut tørkerarmen.



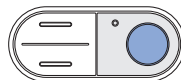
-
- 11** Trykk på avlastningsknappen på baksiden av tørkerarmen og trekk ut tørkerhodet.



-
- 12** Rengjør tørkerarmen og tørkerhodet. Tørk begge delene nøye før du monterer tørkerarmen igjen.

-
- 13** Bytt tørkerhodet hvis det ikke lenger er mulig å rengjøre det.

-
- 14** Trykk på <Dusj>-knappen på kontrollpanelet på siden.



- ✓ Tørkerarmen kjører helt inn.

Resultat

- ✓ Rengjøringen er ferdig.

Avkalke apparatet

Informasjon om avkalking:

- Under avkalkingen kan apparatet fortsatt brukes, men uten dusjtoalettfunksjonene.
- Avkalkingen varer i opp til 60 minutter. I løpet av denne tiden lyser status-LED-en oransje, og avkalkingsstatusen kan leses av på displayet. Når den oransje status-LED-en slukker, er dusjfunksjonen klar til bruk igjen.

OBS

Aggressive avkalkningsmidler

Uegnede avkalkningsmidler kan føre til skader på apparatet.

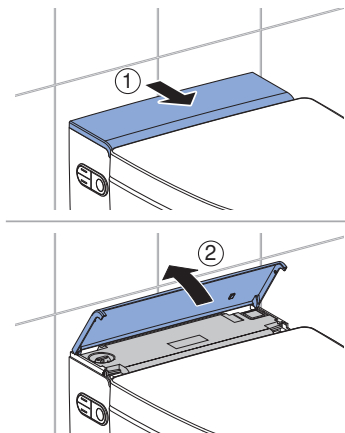
- ▶ Bruk utelukkende Geberit AquaClean avkalkningsmiddel til avkalkning.
- ▶ Vær oppmerksom på kapittelet Apparatet avkalkes.

i Avkalkingen må ikke avbrytes etter påfylling av avkalkningsmiddelet, ellers spyles det ut ubrukt. Displayet viser [Apparat spyles...].

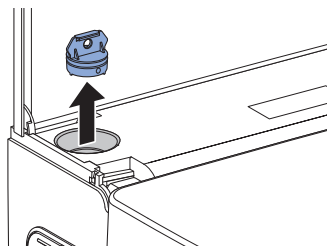
Forutsetning

- Status-LED på kontrollpanelet på siden blinker blått-rødt.
- Hvis du trykker p+å en knapp, viser displayet på baksiden av fjernkontrollen [Avkalke apparat nå] eller [Avkalke apparat nå, apparat sperret].

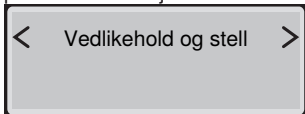
1 Åpne designdekslet.



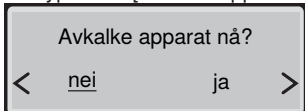
2 Ta ut pluggen.



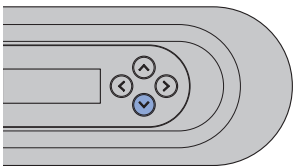
- 3** Åpne hovedmenyen [Vedlikehold og stell] med knappene på baksiden av fjernkontrollen.



- 4** Med pilknappen <nede> velger du meny-punktet [Avkalke apparat nå?].



- 5** Velg <ja> via piltastene og bekreft med piltasten <nede>.

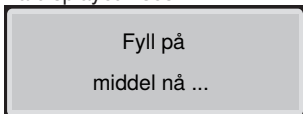


- ✓ På displayet vises

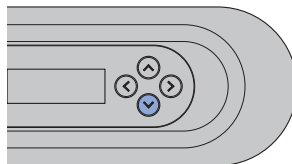
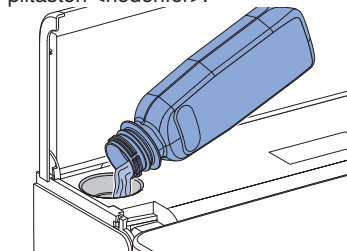


- 6** Vent til apparatet er klart til avkalking.

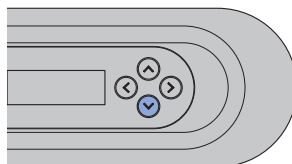
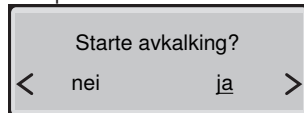
- ✓ På displayet vises



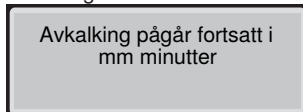
- 7** Fyll en flaske (125 ml) Geberit AquaClean avkalkningsmiddel i påfyllingsåpningen og bekreft med piltasten <nedenfor>.



- 8** Velg <ja> via piltastene og bekreft med piltasten <nede>.

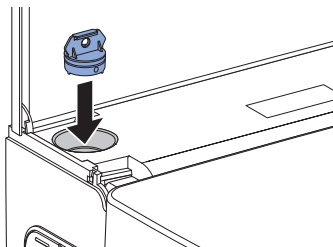


- ✓ På displayet vises en statusmelding som viser varigheten til avkalkingen.



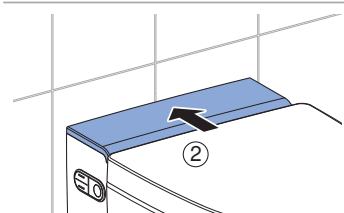
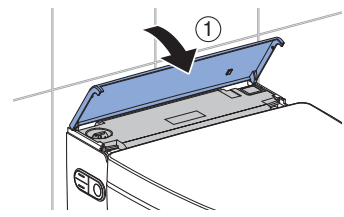
- ✓ Status-LED-en lyser oransje til avkalkningsprogrammet er ferdig. Når status-LED-en slukker, er apparatet klar til bruk igjen.

-
- 9** Sett inn pluggen igjen.



-
- 10** Fjern sprutrester av avkalkningsmiddel omgående med en fuktig klut.

-
- 11** Lukk designdekslet.



Avkalkingsmelding fra apparatet

Under montering ble apparatet stilt inn på den lokale vannhardheten i henhold til den følgende tabellen. Denne innstillingen gjør at man unngår unødvendig avkalking og at man beskytter miljøet. Det er likevel nødvendig å avkalke apparatet regelmessig.

Område	°fH	°dH	°eH
mykt	≤ 15	≤ 8	≤ 11
medium	15–25	8–14	11–18
hardt	≤ 25	≤ 14	≤ 18

Den følgende tabellen hjelper deg å identifisere avkalkningsmidler og å gjennomføre den tilsvarende løsningen til meldingen.

Årsak	Melding	Løsning
Regelmessig avkalking minst én gang om året	<ul style="list-style-type: none">• Status-LED på kontrollpanelet på siden blinker blått-rødt.• Displayet viser [Avkalke apparat nå].	<ul style="list-style-type: none">▶ Utfør avkalkingen. → Se "Avkalke apparatet", side 43.
Sperret apparat: avkalkingsoppfordringer som er avslått flere ganger	<ul style="list-style-type: none">• Status-LED på kontrollpanelet på siden blinker blått-rødt.• Displayet viser [Avkalk apparat nå, apparat sperret].	<p>Forutsetning</p> <ul style="list-style-type: none">– En vaskeprosedyre er ikke lenger mulig uten avkalking.▶ Utfør avkalkingen. → Se "Avkalke apparatet", side 43.

Slik utbedrer du feil

Fremgangsmåte ved feil

Den følgende tabellen viser hvordan du skal gå frem ved feil:

- Gjennomfør trinnene etter tur til apparatet ikke har en feilfunksjon lenger eller fungerer igjen.
- Følg den angitte rekkefølgen for trinnene.

Trinn	Problembeskrivelse	Løsning
1	Dusjtoalettet har en feilfunksjon eller fungerer ikke.	<ul style="list-style-type: none">▶ Slå av apparatet. → Se "Slå av apparatet", side 17.▶ Vent 30 sekunder.▶ Slå på apparatet. → Se "Slå på apparatet", side 16.
2	Trinn 1 er gjennomført. Dusjtoalettet har fortsatt en feilfunksjon eller fungerer fortsatt ikke.	<ul style="list-style-type: none">▶ Kontroller status-LED-en på kontrollpanelet på siden. → Se "Status-LED på kontrollpanelet på siden", side 15.
3	Trinn 1 og 2 er gjennomført. Dusjtoalettet har fortsatt en feilfunksjon eller fungerer fortsatt ikke.	<ul style="list-style-type: none">▶ Sjekk problembeskrivelsene fra feiltabellen, og gjennomfør relevant løsning ved feil. → Se "Dusj-wc-et fungerer ikke", side 48 og "Andre funksjonsfeil", side 49.
4	Trinn 1 til 3 er gjennomført. Dusjtoalettet har fortsatt en feilfunksjon eller fungerer fortsatt ikke.	<ul style="list-style-type: none">▶ Kontakt service.

Dusj-wc-et fungerer ikke

Tabellen under hjelper deg under feilsøkingen hvis dusjtoalettet ikke fungerer.



FARE

Elektrisk støt

Feil gjennomførte vedlikeholdsarbeider og feilutbedringer kan føre til alvorlige personskader og dødsfall.

- ▶ Ved feilfunksjoner må du slå av apparatet med hovedbryteren omgående og kontakte service.
- ▶ Elektroinstallasjoner på apparatet må bare utføres av utdannede elektrikere.
- ▶ Opprustninger og ombygging på apparatet må bare utføres av utdannet fagpersonale.



Dusjtoalettet kan benyttes som et vanlig toalett selv om det foreligger en feil. Dusjarmen må være kjørt helt inn. Toalettspylingen utløser du på vanlig måte med betjeningsknappene.

Problembeskrivelse	Årsak	Løsning
Sikring eller jordfeilbryter i den elektriske fordeleren utløses én gang.	Feil oppstått	<ul style="list-style-type: none">▶ Bytt eller tilbakestill sikringen i den elektriske fordeleren.▶ Tilbakestill jordfeilbryteren i den elektriske fordeleren. <hr/> Resultat <ul style="list-style-type: none">✓ Apparatet initialiseres på nytt etter at det er slått på. Bruk av apparatet utløser ikke noen sikring eller jordfeilbryter.
Sikring eller jordfeilbryter i den elektriske fordeleren utløses gjentatte ganger når apparatet brukes.	Apparatet er defekt	<ul style="list-style-type: none">▶ Tilbakestill sikring eller jordfeilbryter i den elektriske fordeleren.▶ Trekk ut støpslet (hvis tilgjengelig).▶ Kontakt service.
Produktet har en ukjent teknisk defekt.	Feil oppstått	<ul style="list-style-type: none">▶ Utløs sikring eller jordfeilbryter i den elektriske fordeleren.▶ Trekk ut støpslet (hvis tilgjengelig).▶ Kontakt service.▶ Få strømforsyningen kontrollert av en fagperson.

Andre funksjonsfeil

Tabellen under hjelper deg under feilsøkingen hvis enkelte funksjoner på dusjtoalettet ikke fungerer.



Dusj-wc-et kan benyttes som et vanlig toalett selv om det foreligger en feil. Dusjarmen og tørkerarmen må være kjørt helt inn. Toalettspylingen utløser du på vanlig måte med knappen på sisternen.



Hvis apparat er defekt, slår du det av med hovedbryteren.

Problembeskrivelse	Årsak	Løsning
Luktnøytraliseringen er svak eller uten effekt.	Keramikkfilter skittent	<ul style="list-style-type: none">▶ Bytt keramikkfilter. → Se "Skifte keramikkfilter", side 52.
Dusjarmen eller tørkerarmen fungerer ikke som den skal.	Feil oppstått	<ul style="list-style-type: none">▶ Slå av apparatet. → Se "Slå av apparatet", side 17.▶ Vent 30 sekunder.▶ Slå på apparatet. → Se "Slå på apparatet", side 16. <hr/> <p>Resultat</p> <ul style="list-style-type: none">✓ Apparatet initialiseres på nytt etter at det er slått på.
Dusjens rengjøringsvirkning avtar.	Dusjdysene er tette eller defekte	<ul style="list-style-type: none">▶ Rengjør eller skift dusjdysene. → Se "Avkalke apparatet", side 43.
Under dusjing oppnår ikke dusjtoalettet den vanlige temperaturen lenger.	Dusjtoalett skittent	<ul style="list-style-type: none">▶ Avkalk apparatet. → Se "Avkalke apparatet", side 43.▶ Slå av apparatet. → Se "Slå av apparatet", side 17.▶ Vent 30 sekunder.▶ Slå på apparatet. → Se "Slå på apparatet", side 16. <hr/> <p>Resultat</p> <ul style="list-style-type: none">✓ Apparatet initialiseres på nytt etter at det er slått på.

Fjernkontrollen fungerer ikke

Tabellen under hjelper deg under feilsøkingen hvis:

- fjernkontrollen ikke fungerer,
- dusjtoalettet ikke kan styres med fjernkontrollen.

i Fjernkontrollen er inaktiv under bruk av Geberit Home-appen.

i Hvis fjernkontrollen ikke fungerer, kan du bruke kontrollpanelet på siden.

i Hvis apparat er defekt, slår du det av med hovedbryteren.

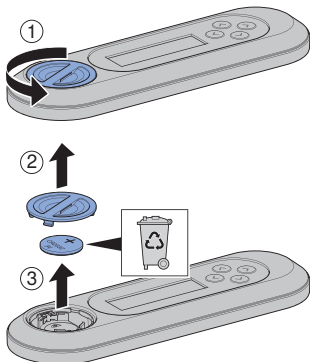
Trinn	Problembeskrivelse	Løsning
1	Displayet på fjernkontrollen reagerer ikke på knappetrykk [no connection].	<p>► Tilordne fjernkontrollen på nytt. → Se "Tilordne fjernkontrollen på nytt", side 51</p> <hr/> <p>Resultat</p> <p>✓ Displayet viser [Pairing ok].</p>
2	Dusjtoalettet kan ikke styres med fjernkontrollen. Fjernkontrollen er tilordnet på nytt.	<p>► Bytt batteri (type CR2032). → Se "Bytte batteri i fjernkontrollen", side 51.</p> <p>► Tilordne fjernkontrollen på nytt. → Se "Tilordne fjernkontrollen på nytt", side 51.</p>
3	Batteriet er skiftet, og fjernkontrollen er tilordnet på nytt. Displayet på fjernkontrollen reagerer fortsatt ikke ved knappetrykk.	<p>► Kontakt service.</p> <hr/> <p>Resultat</p> <p>✓ Fjernkontrollen er defekt.</p>

Bytte batteri i fjernkontrollen

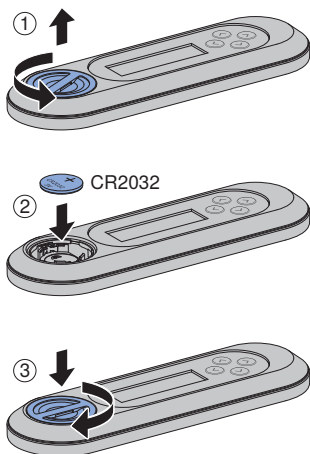
Forutsetning

- Fjernkontrollen er i registreringsområdet til dusj-wc-et under hele prosessen.

- 1 Ta ut det tomme batteriet. Det tomme batteriet må avfallshåndteres profesjonelt.



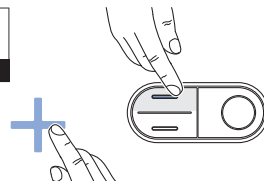
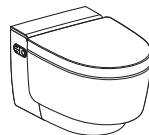
- 2 Sett inn et nytt batteri av typen CR2032.



Tilordne fjernkontrollen på nytt

- i** Apparatet kan kun betjenes med én enkelt tilordnet fjernkontroll.

- ▶ Trykk på <+>-knappen på fjernkontrollen og på knappen <oppe> på kontrollpanelet på siden i ca. 30 sekunder til [Pairing ok] vises på displayet.



Resultat

- ✓ Dusjtoalettet kan styres med fjernkontrollen.

Skifte keramikkfilter



FORSIKTIG

Mulig helsefare

Forurensninger i filteret kan føre til belastning av innåndingsluften.

- Skift filter hvert år.



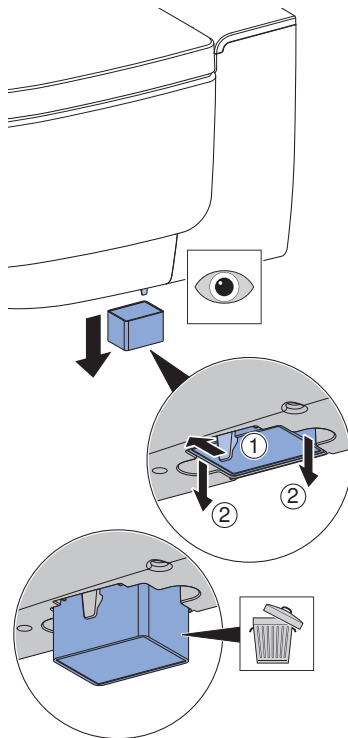
Keramikkfilteret er plassert på under på høyre side av apparatet. Det er festet med en springfjær.

Forutsetning

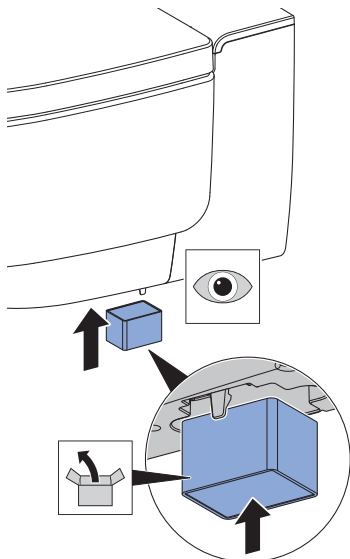
- Status-LED-indikatoren på kontrollpanelet lyser grønt.
- Hvis du trykker på en knapp, viser displayet på baksiden av fjernkontrollen [Skift filter].

1

Bøy springfjæren litt til side for å løse keramikkfilteret. Trekk samtidig det brukte filteret ut av holderen.

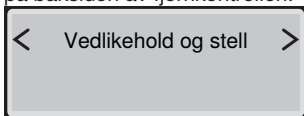


2 Sett inn det nye filteret.



- ✓ Springfjæren holder fast det nye filteret.

3 Åpne hovedmenyen [Vedlikehold og stell] med knappene på baksiden av fjernkontrollen.



4 Med pilknappen <ned> velger du meny-punktet [Filter skiftet?].



5 Velg <ja> med pilknappen.

Resultat

- ✓ Luktøytraliseringsen fungerer igjen.

Bærekraft

Geberit-gruppen og bærekraft

Som europeisk markedsleder innen sanitærbransjen står Geberit for vannsparing, ressurseffektivitet og bærekraftig konstruksjon. Gruppen har i flere tiår bevist at en langsiktig suksessrik forretningsvirksomhet er forenelig med miljøvennlig og sosial bevissthet. En bærekraftig forretningsvirksomhet bidrar på samme tid til å redusere kostnader og å minimere risikoer. Geberit vil dermed være et forbilde og sette standard for kunder, leverandører og andre samarbeidspartnere. Det omfatter vannsparende og bærekraftige produkter, en sikker, miljøvennlig og ressurseffektiv produksjon, innkjøp og logistikk med høye miljø- og etikkstandarder samt gode arbeidsforhold for over 12000 engasjerte og kompetente medarbeidere over hele verden. Samfunnsansvaret ivaretas blant annet innenfor rammen av hjelpeprosjekter over hele verden rundt kjernekompetansen vann.

Ecodesign – økologisk regnskap

Grunnlaget for bærekraftige produkter er en systematisk innovasjonsprosess der det velges mest mulig miljøvennlige materialer og funksjonsprinsipper, risikoer minimeres og det etterstrebes høy ressurseffektivitet. For dette produktet kan det leveres et økologisk regnskap ved forespørsel.

Miljøtips

Dette produktet er utviklet med den ytterste nøyaktighet, også når det gjelder bruk av energi, vann og ressurser (se også Tekniske data). Du kan redusere produktets økologiske fotavtrykk ved å følge disse anbefalingene:

- Slå av apparatet når du drar på ferie.
- Avbryt dusjfunksjonen manuelt for å spare varmtvann.
- Bruk lite papir til tørkingen.
- Slå av varmefunksjonen til varmtvannsberederen når du ikke trenger varmt dusjvann.
- Bruk miljøvennlig rengjøringsmiddel.
- Vedlikehold apparatet regelmessig, og behandle det varsomt for å forlenge levetiden.
- Lever defekte apparater inn til Geberit eller en autorisert partner for profesjonell avfallshåndtering.

Avfallshåndtering

Avfallshåndtering av utrangert elektrisk og elektronisk utstyr



Symbol med avfallsdunken på hjul med strek gjennom betyr at utrangert elektrisk og elektronisk utstyr ikke skal kastes med restavfallet, men skal leveres kildesortert til returpunkt. Sluttbrukere er juridisk forpliktet til å levere utrangert utstyr til offentlige avfallsselskaper, til distributører eller til Geberit for korrekt avfallshåndtering. En rekke distributører av elektrisk og elektronisk utstyr er forpliktet til å ta imot utrangert elektrisk og elektronisk utstyr gratis. For retur til Geberit må du ta kontakt med ansvarlig salgs- eller servicevirksomhet.

Gamle batterier og oppladbare batterier som ikke er fastmontert i utstyret, samt lamper som kan tas ut av utstyret uten å ødelegges, skal skilles fra det utrangerte utstyret før innlevering til returpunkt.

Hvis det er lagret personopplysninger i det utrangerte utstyret, har sluttbrukerne selv ansvaret for å slette dette før innlevering til returpunkt.

Sluttkundegaranti

Sluttkundegaranti

Følgende sluttkundegaranti gjelder i tillegg til din avtalepartners lovbestemte ansvar for mangler, og har ingen innvirkning på dette.

Geberit selskapet ("Geberit") som er ansvarlig for installasjonsstedet for Geberit AquaClean produkter ("produkt"), overtar også en garanti med følgende innhold overfor sluttkunden for produktet som er bekreftet med serienummer på garantikortet:

1. Geberit garanterer for et tidsrom på 3 år ("garantitid"), regnet fra datoen for montering av produktet hos sluttkunden, at produktet ikke har material- og produksjonsfeil. Garantien dekker følgende:
 - De første 2 årene av garantitiden overtar Geberit gratis reparasjon eller gratis utskiftning av defekte deler ved material- eller produksjonsfeil. Arbeidet utføres av en kundeserviceavdeling på oppdrag fra Geberit.
 - Det tredje året av garantitiden leverer Geberit gratis reservedeler for defekte deler til det kundeservicefirmaet som er autorisert av Geberit, og som utfører reparasjonen hvis det oppdages material- eller produksjonsfeil.
2. Sluttkunden har ingen videre krav overfor Geberit utover denne garantien.
3. Krav på grunnlag av denne garantien kan kun gjøres gjeldende i følgende tilfeller:
 - Produktet ble installert og satt i drift av et sanitærfirma eller av et kundeservicefirma som er autorisert av Geberit.
 - Det er ikke utført endringer på produktet, spesielt ikke demontering eller skifte av deler eller montering av tilleggsinstallasjoner.
 - Defekten på produktet er ikke forårsaket av ufagmessig montering eller bruk, eller på grunn av mangelfullt stell eller vedlikehold.
 - Kravene i tredje år av garantitiden består bare hvis det vedlagte garantikortet er komplett utfyllt av sluttkunden og sendt til den lokale Geberit-forhandleren innen 90 arbeidsdager fra monteringsdatoen.
4. Garantien gjelder bare for monteringssteder for produktet i land hvor Geberit har egne forhandlere eller er representert av en avtalepartner.
5. Garantien er utelukkende undergitt materiell rett i det land hvor Geberit har sin forretningsadresse. FN-konvensjonen om avtaler om internasjonal varehandel utelukkes uttrykkelig. For tvister på grunnlag av denne garantien er kun retten ved hovedsetet til Geberit kompetent.



Tekniske data og samsvar

Tekniske data

Merkespenning	230 V AC
Nettfrekvens	50 Hz
Inngangsstrøm	2000 W
Inngangsstrøm standby	≤ 0,5 W
Kapslingsgrad	IPX4
Beskyttelsesklasse	I
Frekvensområde	2400 MHz–2483,5 MHz
Maksimalt strømmuttak	0 dBm
Radioteknologi	Bluetooth® Low Energy ¹⁾
Strømtilkobling	Strømtilkobling med systemstøpsel med fleksibel mantelledning med tre ledere
Dusjvarighet	30–50 s
Antall trykktrinn dusjstråle	5
Vanntemperatur	34–40 °C
Driftstemperatur	5–40 °C
Strømningstrykk	50–1000 kPa
	0,5–10 bar
Minste strømningstrykk	50 kPa
	0,5 bar
Beregnet gjennomstrømningsmengde	0,03 l/s
Maksimal belastning toalettsete	150 kg

¹⁾ Merket Bluetooth® og de tilhørende logoene tilhører Bluetooth SIG, Inc. og brukes av Geberit under lisens.

Forenklet EU-samsvarserklæring

Geberit International AG erklærer med dette at radioanleggstypen Geberit AquaClean Mera er i samsvar med direktiv 2014/53/EU.

Den fullstendige teksten i EU-samsvarserklæringen er tilgjengelig på følgende internett-adresse: <https://doc.geberit.com/968881000.pdf>.

(CH) Geberit Vertriebs AG
Schachenstrasse 77
CH-8645 Jona
T 0848 882 982
www.geberit-aquaclean.ch

(DE) Geberit Vertriebs GmbH
Kundendienst/Servicestelle
Theuerbachstrasse 1
D-88630 Pfullendorf
T (075 52) 934 10 11
F (075 52) 934 866
www.geberit-aquaclean.de

(AT) Geberit Vertriebs GmbH & Co. KG
Geberitstrasse 1
A-3140 Pottenbrunn / St. Pölten
T +43 2742 401-500
www.geberit-aquaclean.at

(AE) Geberit International Sales AG
Dubai Branch
B702-B705
Building No. 1
Dubai Design District
PO Box
UAE-282317 Dubai
T +971 4 204 5477
F +971 4 204 5497
www.geberit.ae

(BE) Geberit nv
Ossegemstraat 24
B-1860 Meise
T +32 2 252 0111
F +32 2 251 0867
www.geberit-aquaclean.be

(BG) Юнитрейд Интернешънъл ЕООД
бул. "Черни връх" 161-А
1407 София
T 02/ 968 11 11
F 02/ 968 10 01
www.unitrade-bg.com

(CN) 吉博力(上海)贸易有限公司
地址: 上海市嘉定区南翔高科技
园区惠平路1515号
邮编: 201802

(CZ) Geberit spol. s r.o.
Sokolovská 2408/222
190 00 Praha 9
T +420 547 212 335
F +420 547 212 340
www.geberit.cz

(DK) Geberit A/S
Lægårdsvej 26
DK-8520 Lystrup
T +45 86 74 10 86
F +45 86 74 10 98
www.geberit-aquaclean.dk

(ES) Geberit, S.A.U.
Plaza Europa, 2-4, 6ª planta
ES-08902 L'Hospitalet del Llobregat (Bar-
celona)
T +34 902 170 635
www.geberit-aquaclean.es

(FI) Geberit Oy
Tahkotie 1
FI-01530 Vantaa
P +358 9 867 8450
www.geberit.fi

(FR) Geberit France
ZA du Bois Gasseau - CS40252 Samo-
reau
FR-77215 Avon Cedex
Téléphone 01 60 71 66 61
T +33(0)825 801 603
F +33(0)825 801 604
www.geberit-aquaclean.fr

(GB) Geberit Sales Ltd.
Geberit House
Edgehill Drive
Warwick
CV34 6NH
T (0)1926 516 800
T (0)1926 516 809
In Eire T +44 1622 717 811
www.geberit-aquaclean.co.uk

(HR) Predstavništvo Geberit
prodaja d.o.o. Ruše
Samoborska cesta 218
10090 Zagreb, HR
T +385 1 3867 800
F +385 1 3867 801
www.geberit.hr

(HU) Geberit Kft
1117 Budapest,
Aliz utca 2.
T +36 1 204 4187
www.geberit.hu

(IT) Geberit Marketing e Distribuzione SA
Via Gerre 4
CH-6928 Manno
T +41 91 611 92 92
F +41 91 611 93 93
www.geberit-aquaclean.it

(LU) Geberit Luxembourg
61, avenue de la Libération
L-3850 Schifflange
T +352 54 52 26
F +352 54 54 91
www.geberit.lu

(NL) Geberit B.V.
Fultonbaan 15
3439 NE Nieuwegein
T +31 (0)3060 57700
F +31 (0)3060 53392
www.geberit-aquaclean.nl

(NO) Geberit AS
Luhrtoppen 2
N-1470 Lørenskog
T +47 67 97 82 00
www.geberit-aquaclean.no

(PL) Geberit Sp. z o.o.
ul. Postępu 1
02-676 Warszawa
T +48 22 843 06 96
www.geberit-aquaclean.pl

(PT) Geberit Tecnologia Sanitária, S.A
Rua Cupertino de Miranda, nº 12-2º A
PT-1600-485 LISBOA
www.geberit.pt

(RO) Geberit International Sales AG
Splaiul Unirii, Nr. 86, Et. 3
Sector 4, Bucharest
T +40 21 330 30 80/81
F +40 21 330 31 61
www.geberit.ro

(RS) Geberit - Predstavništvo za
Republiku Srbiju i Republiku Crnu Goru
Vojvode Skopljanca 24
SR-11000 Beograd
T +381 11 30 96 430
F +381 11 30 96 431
www.geberit.rs

(RU) ООО „ГЕБЕРИТ РУС“
Олимпийский пр., 16, стр.5, 5 этаж
129110 Москва
тел.: +7 495 783 83 30
www.geberit.ru

(SE) Geberit AB
Folketshusgatan 1
Box 140
295 22 Bromölla
T +46 40 680 89 30
www.geberit.se

(SI) Geberit prodaja, d.o.o.
Bezena 55
2342 Ruše
T 01 586 22 00
F 01 586 22 19
www.geberit.si

(SK) Geberit Slovensko s.r.o
Karadžičova 10
821 08 Bratislava 2
T +421 2 49 20 30 71
www.geberit.sk

(TR) Geberit Tesisat Sistemleri Tic Ltd. ti.
Içerenköy Mah. Engin Sok. No. 10,
34752 Atasehir-Ystanbul, Turkey
T +90 216 340 82 73
F +90 216 340 82 79
www.geberit.com.tr

(ZA) Geberit Southern Africa (Pty.) Ltd.
6 Meadowview Lane,
Meadowview Business Estate,
Longmeadow,
Linbro Park
Johannesburg,
South Africa
T +27 11 444 5070
F +27 11 444 5992
www.geberit.co.za

