

## Geberit Home-app

### Betjene dusjtoalettet ved hjelp av app

Du kan utføre følgende funksjoner og innstillinger via Geberit Home-appen:

- Bruk fjernbetjeningsfunksjoner
- Tilpass og lagre apparatinnstillinger
- Ta kontakt med Geberit kundeservice
- Registrer apparat og forleng garantitjenester
- Oppdater fastvaren

Du kan hente følgende informasjon via Geberit Home-appen:

- Trinn-anvisninger til vedlikehold, avkalking og rengjøring
- Opplæringsfilmer om vedlikehold, avkalking og rengjøring
- Feilmeldinger
- Brukerhåndbøker

Geberit Home-appen er gratis tilgjengelig for Android- og iOS-smarttelefoner i de respektive appbutikkene.

iOS:



Android:



**■ GEBERIT**

GEBERIT AQUACLEAN MERA CLASSIC  
GULVSTÅENDE TOALETT

# KORT BRUKSANVISNING



## Dette trenger du til rengjøringen

### Velg egnede rengjøringsmidler og rengjøringsapparater

Geberit AquaClean rengjøringssett (art. nr. 242.547.00.1) inneholder et rengjøringsmiddel som er klart til bruk og som er optimalt tilpasset alle Geberit AquaClean-overflater.



#### FORSIKTIG

- Rengjøring med aggressive avkalknings- og rengjøringsmidler  
Aggressive avkalknings- og rengjøringsmidler kan forårsake overflateskader.
- Fyll kun Geberit AquaClean avkalkningsmiddel på apparatet.
  - Bruk kun rengjøringsmidler som er godkjent av Geberit.

### Geberit AquaClean forbruksmateriell



Geberit AquaClean rengjøringssett (art. nr. 242.547.00.1)



Geberit AquaClean avkalkningsmiddel (art. nr. 147.040.00.1)

### Tillatte rengjøringsmidler



Kun hudvennlige rengjøringsmidler



Kun flytende rengjøringsmidler



Fortrinnsvis vannfortynnete rengjøringsmidler



Lett syrlige rengjøringsmidler (for eksempel fortynnet sitronsyre)



Svakt skumdannende rengjøringsmidler

### Tillatte rengjøringsapparater



Myke svamper med små porer



Myke, lofrie og støvfrie kluter

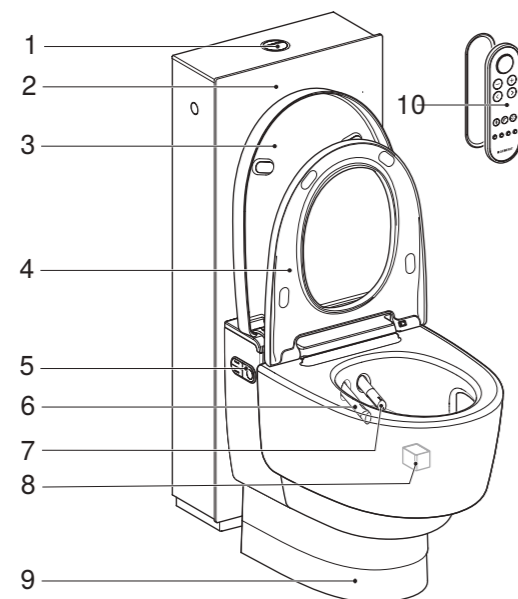


Toalettbørste

## Oversikt over apparatet

### Geberit AquaClean Mera Classic gulvstående toalett

- 1 Spyleknapp
- 2 Ramme
- 3 Toalettlokk (valgfritt)
- 4 Toalettsete (valgfritt festet)
- 5 Kontrollpanel på siden
- 6 Tørkerarm
- 7 Dusjarm
- 8 Keramikkfilter
- 9 Deksel
- 10 Fjernkontroll med magnetisk veggfeste



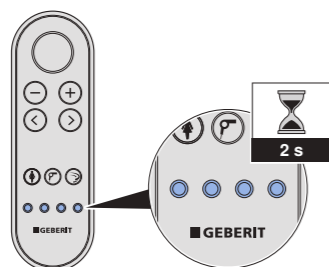
## Tilordne fjernkontrollen

Trykk på <oppe>-knappen på kontrollpanelet på siden og knappen <+> på fjernkontrollen i ca. 30 sekunder til <Pairing ok> vises på displayet på baksiden.



## Lagre brukerprofiler

Trykk på en av <Brukerprofil>-knappene i 2 sekunder for å lagre de aktuelle innstillingene som brukerprofil på denne knappen.



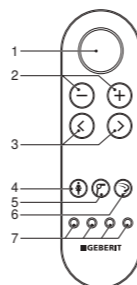
**i** Trykk på <Brukerprofil>-knappen på nytt for å hente fram brukerprofilen din.

## Oversikt over fjernkontrollen

### Framsiden på fjernkontrollen

Alle funksjoner for daglig bruk kan betjenes på framsiden av fjernkontrollen.

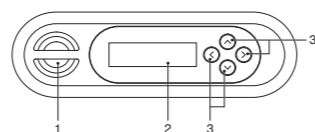
- 1 <Dusj>-knapp
- 2 Knappene <->/<+>
- 3 <venstre> / <høyre>-pilkknapper
- 4 <Ladydusj>-knapp
- 5 <Tørker>-knapp
- 6 <Toalettspyling>-knapp
- 7 <Brukerprofil>-knapp



**i** Brukerprofiler gjør det mulig å få direkte tilgang til dine personlige innstillinger. Du kan lagre 4 brukerprofiler.

### Baksiden på fjernkontrollen

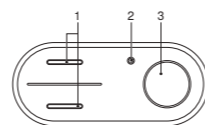
Via baksiden på fjernkontrollen kan du velge enkelte funksjoner.



- 1 Batterirom
- 2 LCD-display
- 3 <oppe> / <nede>, <venstre> / <høyre>-pilkknapper

### Kontrollpanel på siden

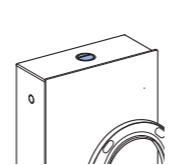
Apparatets dusjtoalett-funksjoner kan betjenes med kontrollpanelet på siden.



- 1 <oppe>/<nede>-knappene
- 2 Status-LED
- 3 <Dusj>-knapp

## Utløse spyling

Trykk på <Toalettspyling>-knappen eller spyleknappen for å utløse spylingen.

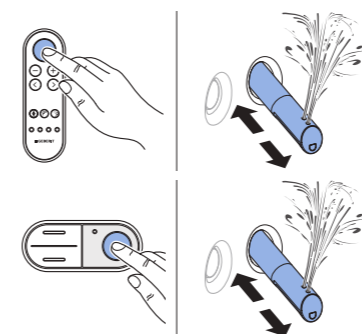


**i** Automatisk spyling og forspyling kan slås av eller på når som helst ved hjelp av grunninnstillingene.

## Slik betjener du apparatet

### Bruke analdusjen

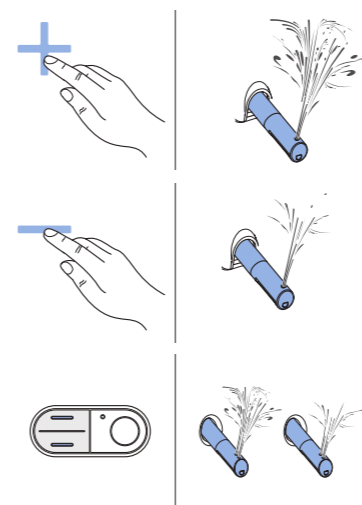
Trykk en gang på <Dusj>-knappen for å slå på analdusjen.



**i** Trykk på nytt på <Dusj>-knappen for å avslutte vaskeprosedyren før tiden.

### Stille inn strålestyrken

Trykk på <+>/<oppe>-knappen eller <->/<nede>-knappen for å øke eller redusere strålestyrken trinnsvis.



**i** Du kan stille inn strålestyrken i fem trinn.

### Bruke Ladydusjen

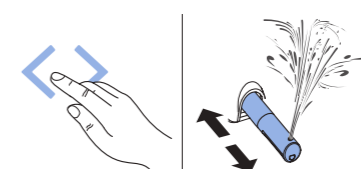
Trykk én gang på <Ladydusj>-knappen eller på <Dusj>-knappen i to sekunder for å slå på Ladydusjen.



**i** Trykk på nytt på <Ladydusj>- eller <Dusj>-knappen for å avslutte vaskeprosedyren før tiden.

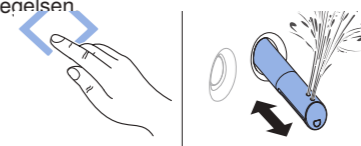
### Stille inn dusjarmposisjonen

Trykk på <venstre>- eller <høyre>-knappen for å bevege dusjarmen forover eller bakover.



### Slå på den pulserende bevegelsen

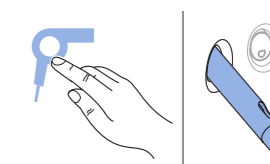
Trykk samtidig på <venstre>- og <høyre>-knappen for å starte den pulserende bevegelsen.



**i** Trykk på knappene én gang til for å slå av den pulserende bevegelsen tidligere.

### Bruke tørkeren

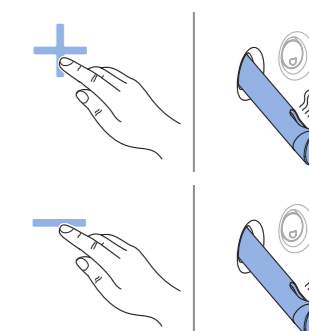
Trykk på <Tørker>-knappen for å slå på tørkeren.



**i** Trykk på <Tørker>-knappen én gang til for å slå av tørkeren.

### Stille inn tørkerluftstyrke

Trykk på <+>- eller <->-knappen mens tørkeren er slått på for å øke eller redusere tørkerluftstyrken trinnsvis.



**i** Du kan stille inn tørkerluftstyrken i fem trinn.