



# Cinderella

CINDERELLA | elektrisk forbrenningstolett  
CLASSIC | electric incineration toilet



**BRUKERVEILEDNING**  
**USER GUIDE**



## Innhold

Når du åpner emballasjen, pakkens innhold.....	side 3
Oppbygging.....	side 3
Sikkerhetsfunksjoner.....	side 3
Montering.....	side 4
Hvordan bruke Cinderella Classic.....	side 6
Tømmevarsler. Tømming av askeskuff.....	side 7
Vedlikehold.....	side 8
Feilsøking / Driftsmeldinger.....	side 9
Vanlige spørsmål / svar.....	side 10
Service / reklamasjon.....	side 11
Hvordan bruke Cinderella Classic...✂.....	side 12

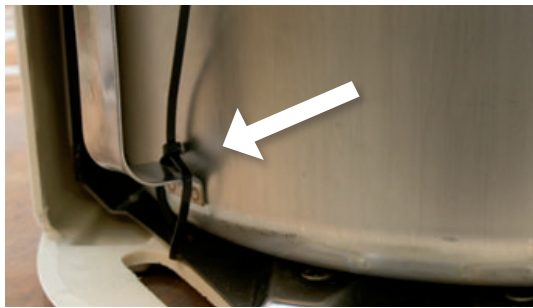
English version on page 13.

## Når du åpner emballasjen

Kontroller at emballasjen ikke er skadet etter transport. Ved hull eller støtskade på emballasjen, kontakt transportør eller forhandler. Kontroller innholdet for synlige skader. Garantibeviset medfølger toalettet. Dette fylles ut sammen med forhandler og sendes produsent Cinderella Ecosolution AS.

## Pakkens innhold

- 1 stk Cinderella Classic
- 1 krt Originale papirposer (500stk)
- 1 stk Ø110 mm x 430 mm rør
- 1 s tk Ø110 mm T-bend (90°)
- 1 stk Pipehatt
- 1 stk Brukerveiledning
- 1 stk Brukerplakat



## Transportsikring

Askeskuff en er transportsikret. Transportsikringen må fjernes før bruk. Slik fjerner du transportsikringen:

1. Ta av frontluke.
2. Klipp bort plaststrips som fester askeskuff en til toalettets stålramme.
3. Fjern plaststrips.

## Oppbygging

Cinderella Classic er innvendig utført i syrefast stål. Utvendig skall er laget av komposittmateriale. Forbrenningskammeret er isolert av materialer som isolerer selv ved ekstremt høye temperaturer. Cinderella Classic har innebygget vifte som avkjøler toalettet og trekker ut avgasser og damp. Alle komponenter i toalettet er gjennomtestet og er av høy kvalitet. Hvert toalett gjennomgår et omfattende testprogram som en del av produksjonen. Cinderella er testet og godkjent av NEMKO. Cinderella er også EMC testet i henhold til gjeldende EU normer og CE-merket.



## Sikkerhetsfunksjoner

1. Forbrenningen er ikke aktiv når toalettlokket er åpent.
2. Ved varmt toalett kan ikke åpne/lukke mekanismen aktiveres når toalettlokket er åpent. Toalettlokket må være lukket før man kan "skylle" ned.
3. Luken kan ikke settes i åpen stilling (vedlikehold/renhold) så lenge toalettet er varmt. Dette kan kun gjøres når toalettet er avkjølt og viften har stoppet.
4. Ved for høy temperatur inne i toalettsskallet vil temperaturvakten løse ut, og forbrenningen stanses. Denne må resettes manuelt før toalett kan brukes igjen. Se feilsøk: Brudd i varmekrets.
5. Toalettets skall er utført i et brannhemmende komposittmateriale.
6. Forbrenning stanses om askeskuff en ikke er i riktig posisjon.
7. Viften i toalettet er programmert til å gå til temperaturen inne i forbrenningskammeret er avkjølt til 85°C. Batteriet vil drive viften ved eventuelt strømbrudd.

## Tekniske spesifikasjoner

Sitthøyde .....	540 mm
Høyde .....	600 mm
Bredde .....	390 mm
Dybde .....	590 mm
Vekt .....	34 kg
Kapasitet .....	inntil 12 personer
Ventilasjonsrør plast .....	Ø110 mm
Avtrekksvifte .....	12 V DC
Spenning .....	220 – 240 V, 10A
Energiforbruk pr. forbrenning .....	0,8 – 1,5 kWh

## God montering – lang levetid

For å få best mulig forbrenning og sikker drift over lengre tid, er det viktig med rikelig innluft og riktig montert utluftingsrør. Følg veiledningen nøye og du vil få glede av ditt forbrenningstoalett i mange år. Toalettets viktigste forutsetning for god funksjon er riktig montering. En god montering vil gi optimale trekkforhold under drift. Feilmontering kan resultere i dårlig forbrenning, lukt og andre problemer. Oppstår det feil i luftbalansen som følge av for liten tilgang på innluft eller for stor motstand i rørgaten, vil dette over tid gi gradvis dårligere funksjon og forbrenning. Toalettet kan i så henseende sammenlignes med et ildsted, hvor god trekk er avgjørende. Det anbefales å se monteringsvideo på [www.cinderellaeco.no](http://www.cinderellaeco.no) før man går i gang med montering.

### Det er i prinsippet 4 hovedsteg som skal følges:

1. Velg plassering av toalettet
2. Sørg for luft inn i toalettrommet
3. Monter utluftingsrørene og pipehatt
4. Koble toalettet til strøm og utluftingsrøret

#### 1. Velg plassering av toalettet

- Cinderella er godkjent for bruk i våtrom (IP 34) og kan stå i rom uten oppvarming. Toalettet trenger ikke festes til gulv.
- Toalettet tar inn luft gjennom luftespalter på toalettets underside. Underlaget skal være hardt og flatt - ikke teppeunderlag.
- Cinderella kan stå på gulv med varmekabler. Det er ingen minstekrav til plassering i forhold til brennbart materiale.

#### 2. Sørg for luft inn i toalettrommet

Toalettet suger luft ut fra toalettrommet. Har du ikke en eksisterende innluftventil i rommet anbefales det å montere ny ventil så nært toalettet som mulig.

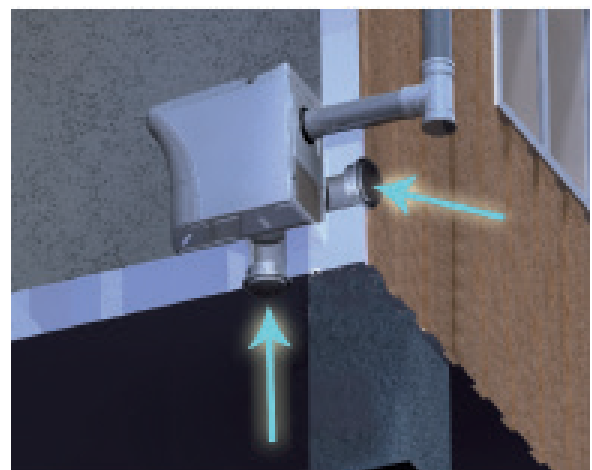
- Ventilen skal være en godt dimensjonert innluftsventil (ventil – min Ø 160mm / 201 cm<sup>2</sup>).
- Monteres helst i vegg eller gulv rett under toalettet
- Ventilen må alltid stå åpen. Husk å rengjøre ventilen jevnlig.
- Unngå luftespalte/hull i dør til toalettrom.
- Det er viktig at toalettets luftbehov ikke kommer i konflikt med f.eks ildsted eller kjøkkenvifte.
- Åpne vinduer/dører er ikke en god løsning siden disse åpnes og lukkes ved andre behov.
- Uttrekksvifte på toalettrommet skal ikke brukes. I et rom med Cinderella, vil toalettet ta seg av lukt/fukt når viften på toalettet går.



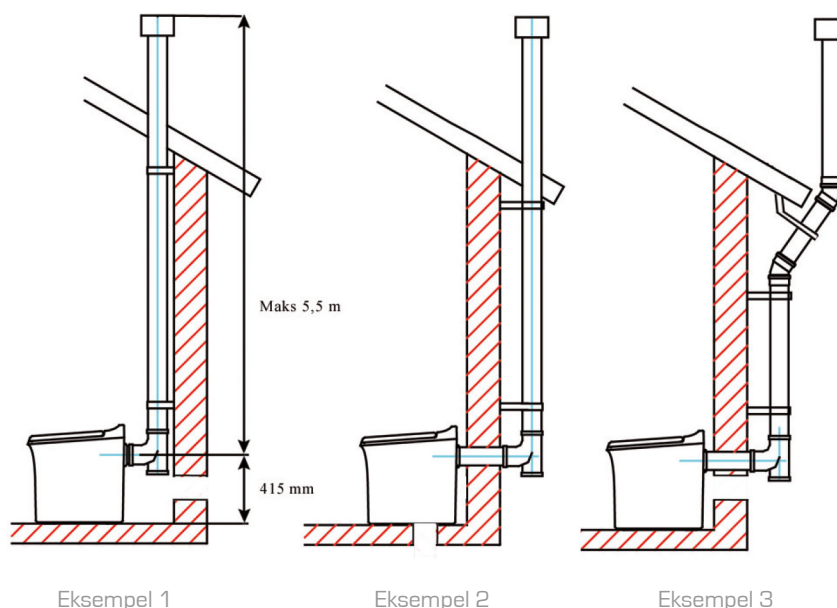
**OBS:**  
Ved feil montering av Cinderella opphører brukers reklamasjonsrett. Ta kontakt med forhandler/produzent for råd og tips til rørmontering. Korrekt montering vil sikre lang levetid på toalettet!



Toalettet drar inn luft fra undersiden og rundt lokket. All luft ut går gjennom rør i vegg.



Alternative for innluft.



### 3. Monter utluftingsrørene og pipehatt

Det er flere måter å montere utluftingsrørene på, alt etter om du skal ta det direkte gjennom vegg eller gå rett opp gjennom tak. Under ser du noen prinsipper for montering som må følges.

- Maksimalt 5,5 meter rør, fire 30 graders bend eller to 45 graders bend i tillegg til T-bendet. For langt rør eller for mange bend vil skape mottrykk. En ideell montering går loddrett opp fra T-bendet, uten bend og over tak hvor "skorsteinseffekten" vil hjelpe vifta.
- Minimum 110 mm glatte rør hele veien. Fleksible rør, mindre dimensjoner skal ikke benyttes. Selv korte strekk med fleksible rør eller rør med mindre dimensjoner vil skape mottrykk. Sjekk derfor at evt. tidligere takgjennomføringer ol. er minimum 110 mm glatte rør.
- Har man behov for lengre rør, skal 160mm rør benyttes (inntil 8 m.) – uten flere bend enn T-bendet (monteres fra T-bend).
- Røret skal avsluttes minimum 600 mm over punktet hvor røret går gjennom taket. Det er ikke nødvendig å montere røret over mønet / høyeste punkt på taket.
- Eksterne vifter skal ikke brukes på avtrekksrøret. Eksterne vifter på avtrekksrøret vil forrykke luftbalansen i toalettet.
- Påse at takgjennomføring er iht. byggeforskrifter. Kontakt håndverker hvis du er usikker.
- Ved gjennomgang i vegg skal senter i hullet være 415 mm fra gulv. Påse at toalettet står plant. Blir det spenn på grunn av skjev montering, kan det oppstå ulyd i vifta.
- Bruk minimum 111 mm hullsag til hull i tak og/-eller vegg. Større dimensjoner kan benyttes, men da må røret fores rundt med silikon/glava. En slik montering vil redusere risikoen for strukturbåren støy fra vifta.
- Man bør unngå at pipa ender opp i et område som kan skape nedslag, f.eks. under et høydedrag eller et større tak.
- Trykk medfølgende pipehatt ned på røret til det stopper i mothakene i hatten. Ikke trykk for hardt, da vil røret gå over mothakene.

### 4. Koble toalettet til strøm og utluftingsrøret

- Toalettet kobles til det elektriske nettet. Støpslet settes i jordet veggkontakt. (Min 10A).
- Medfølgende rørstuss (430 mm) presses inn i gummipakningen på bakveggen til avmerking på røret. Røret kan kappes til ønsket lengde. Rens plastflis fra kuttet på røret.
- Bruk såpe og vann eller matolje på alle rørene for enklere sammenføring.



**Tips:** Mål og merk med tusj 25 mm inn på røret fra den kone enden, slik at det er enklere å sikre at rørenden kommer godt nok inn i koblingen innvendig i toalettet.



#### Video - installasjon av Cinderella

Flere tips og instruksjonsvideoer finner du på [www.cinderellaeco.no/video](http://www.cinderellaeco.no/video). Har du telefon med QR-leser kan du se en installasjonsvideo her.



Pass på at montering utføres iht. forskriftene. Det finnes flere lover som regulerer rørgjennomføring i bygg. Er du usikker bør du ta kontakt med håndverker. Du kan lese mer om reglene på [www.dibk.no](http://www.dibk.no).

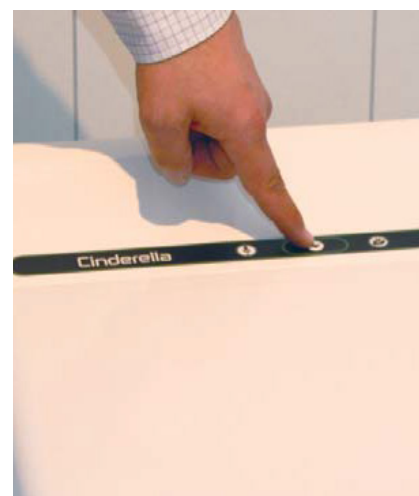
## Hvordan bruke Cinderella Classic

1. Sjekk for grønt lys i kontrollpanel som indikerer at 230V er tilkoblet.
2. Åpne både toalettlokket og sitteringen. Avtrekksvifte starter automatisk.
3. Legg pose i skålen. Bruk ny pose for hvert besøk.
4. Legg ned sitteringen. Toalettet er nå klart til bruk.
5. Gjør ditt i posen. Ved lite avfall, hell i en kopp vann slik at posen får nok vekt til å falle ned.
6. Lukk toalettlokket.
7. Trykk på startknappen i 1-2 sek og man hører et kvitterings pip. Luken åpnes og slipper posen med innhold ned. Når luken lukkes starter forbrenningen. Toalettet er igjen klart for nytt besøk.
8. Gult lys i kontrollpanel indikerer at forbrenning pågår. Den vil lyse under hele forbrenningen.
9. Forbrenningstiden varierer med mengde avfall.

classic



Når det lyser grønt er den tilkoblet.



## Verdt å vite - når du bruker Cinderella

1. Husk alltid å legge en pose i toalettskålen før bruk. Ikke legg pose klar til neste gjest.
2. Toalettlokket skal alltid være nede når toalettet ikke benyttes. Forbrenning vil ikke kunne starte før lokket er nede.
3. Etter avsluttet forbrenning vil gul lampe på kontrollpanelet slukke. Viften vil stoppe når temperaturen i forbrenningskammeret er sunket til 85°C. [Dette tar 1-1,5 time etter avsluttet forbrenning.]
4. Toalettet bør ikke stå tilkoblet hvis det er fare for lyn- og tordenvær.
5. Om ønskelig kan man trygt trekke ut støpslet ved lengre fravær, f.eks. ved vinterstenging.

**NB:** Gul lampe må være slukket. Batteriet vil lades opp når man igjen kobler til 230 V.



### Videoer - bruk av Cinderella

Flere tips og instruksjonsvideoer finner du på [www.cinderellaeco.no](http://www.cinderellaeco.no). Har du telefon med QR-leser kan du laste ned videoer her:



### Mer inngående bruk av Cinderella

## Tømmevarsler

Det aller viktigste vedlikeholdsgrepet er å tømme askeskuff en med jevne mellomrom. Ditt toalett er utstyrt med en varslingsfunksjon som gir deg beskjed når det er på tide å tømme askeskuff en. Etter 100 forbrenninger så vil du få vekselvis gul og rød blink på betjeningspanelet, noe som betyr at det nå er på tide å tømme askeskuff en. I tillegg vil du høre 10 raske pip når du løfter opp lokket. Etter 130 forbrenninger låses toalettet. Da lyser rød og gul lampe kontinuerlig, kombinert med jevne lydsignaler. Toalettet kan da ikke brukes før askeskuff en har blitt tømt.

## Tømming av askeskuff

Det anbefales tømming en gang i uken, eller ved tømmevarsling.

1. Vent til toalettet er avkjølt. Vifta har stoppet. Askeskuff en blir veldig varm under forbrenning.
2. Fjern frontluken på toalettet.
3. Vri askeskuff en mot høyre til håndtaket står rett frem. Trekk deretter askeskuff en rett ut.
4. Ta ut innsatsen i askeskuff en og tøm asken. Asken er ren, tørr, bakteriefri og luktfri. Asken kan med fordel brukes som konsentrert gjødsel. Det er ingen restriksjoner for tømming av denne asken.
5. Rengjør innsatsen for urinsalter og det som er fastbrent. (Les hvordan på side 8, Vedlikehold.) En rengjort og tom askeskuff vil gi en mer effektiv forbrenning.
6. **Husk!** Sett tilbake innsatsen før du setter hele askeskuffen tilbake i toalettet.
7. Vri askeskuff en mot venstre til den stopper. Toalettet vil ikke starte før den er i riktig posisjon.  
(Rød og gul lampe vil slutte å blinke når askeskuff en er på plass)



### OBS:

Brennbar væske, gjenstander med åpen varme, sigaretter og lignende må ikke under noen omstendighet legges i toalettskålen og/eller "skylles" ned.



### Cinderella - App

Har du Smart - telefon kan du laste ned Cinderella - webApp og få rask tilgang til mer informasjon om bruk, vedlikehold, mm.:



iPhone



Android

## Vedlikehold

For å sikre optimal drift på din Cinderella bør du sette av litt tid til forebyggende vedlikehold. Godt vedlikehold betyr også lavere driftskostnader. Under ser du noen enkle tiltak som bør gjennomføres 1 gang i året eller hver 1000. forbrenning (F.eks. annenhver gang du bytter posepakke):

### Rens askeskuff

Tøm askeskuffens innsats for aske. Urinsalter og fastbrente rester løses opp ved å helle varmt vann i skålen, og la dette ligge i 15-30 min. Børst ut. Unngå å bruke skarpe gjenstander som skader den syrefaste overflaten.

### Rens rørgate

For å opprettholde god luftgjennomstrømming i rørgaten må den sjekkes, evt. rengjøres en gang pr. år (eller hver 1000. forbrenning). Koble toalettet fra røret. Ta av pipehatt og bunnlokk for T-bend. Sjekk gjennom rørgate. Bruk vanlig feieutstyr om nødvendig. Rengjør bunnlokk med dreneringshull.

### Rens katalysator

1. Koble toalettet fra lufterøret og ta ut askeskuffen.
2. Rengjør katalysatorrøret med en kniv og støvsug godt i røret og rundt.
3. Koble toalettet til lufterøret. Hell en liter rent vann i askeskuff en mens denne står utenfor toalettet. Sett tilbake askeskuff en og kjør en forbrenning uten pose og papir. Dette vil rense katalysatoren.

### Overflate renhold

Benytt vanlige rengjøringsmidler til renhold. NB: Klorbaserte vaskemidler skal ikke benyttes. (Klorgassen skader alt metall over tid). NB: Toalettet må være avkjølt.

1. Lås toalettet i åpen stilling ved å åpne toalettlokket og hold startknappen nede i 1-2 sekunder. Luken i toalettskålen står i åpen stilling til toalettlokket legges ned igjen. En sikkerhetsfunksjon gjør at luken bare kan låses i åpen stilling ved avkjølt toalett.
2. Rengjør hele toalettskålen. Dette gjelder også vingene som er på den bevegelige delen av skålen. Legg deretter toalettlokket ned igjen. Luken til brennkammeret lukkes. Bruk eventuelt papirkluter som kan slippes ned i brennkammeret.



**Videor - vedlikehold**  
Flere tips og instruksjonsvideoer finner du på [www.cinderellaeco.no](http://www.cinderellaeco.no). Har du telefon med QR-leser kan du laste ned videoer her:



Rens av  
askeskuff

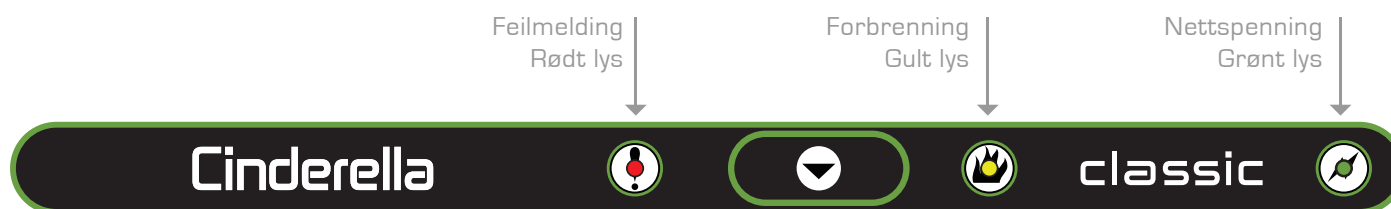


Skylling av  
katalysator



## Feilsøking / Driftsmeldinger

**NB:** Toalettet nullstilles ved å holde startknappen nede i 8 sekunder. Deretter høres et langt pip, og knappen kan slippes.



Feil	Rød	Gul	Grønn	Lyd	Tiltak
Bortfall av nettspenning			Slukker	3 lydsignal	1 Nettspenning tilkobles 2 Åpne og lukk setelukk. Start forbrenning.
Feil ved avtrekksvifte	Blinker		Blinker	10 lydsignal	1 Sjekk vifte for fremmedlegemer. 2 Nullstill toalettet ved å holde "startknappen" nede i ca 8 sek. til et langt "pip" høres. 3 Åpne og lukk toalettlokket. Start forbrenning. Ved gjentakende feil, dra ut støpsel og kontakt service.
"Kiling" av luke/fast pose	Blinker			10 lydsignal	1 <b>Ved varmt toalett:</b> Trykk flere ganger på start uten å legge i ny pose. Åpne toalettlokket mellom hver gang. Hvis ikke dette hjelper, legg i ny pose og hell i 3 dl. vann og trykk start. Hjelper heller ikke dette, vent til toalettet er kaldt [vifte har stoppet]. <b>Ved kaldt toalett:</b> Åpne toalettlokk og trykk start. Luken åpnes og papirrester kan fjernes manuelt.
Askeskuff står i feil posisjon	Blinker	Blinker		3 lydsignal	1 Askeskuff settes på plass.
Brudd i varmekrets		Blinker		Kontinuerlig	1 Dra ut støpselet. 2 Vent 15 minutter. 3 Sjekk temperaturvakt på siden. Er den utløst, kjennes/høres et klikk ved å trykke på den med en finger. Sjekk i så fall luft inn/ut. Hvis den ikke er utløst, kontakt service.
Toalettlokk åpnes	Blinker				1 Toalettlokket lukkes igjen.
Feil på temperaturføler, kortslutning eller brudd.		Blinker	Blinker	Kontinuerlig	1 Nullstill toalettet ved å holde "startknappen" nede i ca 8 sek. til et langt "pip" høres. 2 Åpne og lukk toalettlokket. Start forbrenning. Ved gjentakende feil, dra ut støpslet og kontakt service.
På tide å tømme askeskuff	Blinker	Blinker		10 lydsignal	1 Ta ut askeskuffen og tøm denne.
Askeskuffen full, toalettet er låst for bruk.	Lyser	Lyser		Kontinuerlig	1 Ta ut askeskuffen og tøm denne.

Det er viktig å reagere umiddelbart hvis det oppstår uregelmessigheter som lukt, dårlig forbrenning eller funksjonssvikt for å unngå følgeskader og unødvendige reparasjonskostnader. Normal aske skal være gråaktig uten papirrester. Hvis du opplever dårlig forbrenning eller lukt kan det anbefales å gjennomføre en gjennomskylling av katalysator.

### Resetting av temperaturvakt



Temperaturvakt resettes ved å skru ut beskyttelsesplugg på siden av toalettet.



Bruk finger for å resette temperaturvakt. Du kjenner og hører et knepp når den trykkes inn. Ikke trykk for hardt.



Flere spørsmål/svar finner du på [www.cinderellaeco.no](http://www.cinderellaeco.no)

## VANLIGE SPØRSMÅL / SVAR

### Må man bruke pose hver gang man er på toalettet?

Ja! Ny pose må brukes ved hvert besøk.

### Kan man bruke forskjellige typer poser?

Produsent av Cinderella vil sterkt anbefale bruk av originale poser til Cinderella Classic og Gas. Originale poser skal alltid benyttes under reklamasjonsperioden (5 år). Oppstår det feil / følgeskader pga. bruk av uoriginale poser vil reklamasjonsretten frafalle og hele ansvaret legges på kunden.

### Hvordan håndterer man asken?

Asken er ren, lukt- og bakteriefri. Den kan strøs i naturen eller legges sammen med husholdningsavfallet.

### Hvor ofte må man tømme askeskuffen?

Det anbefales å tømme asken 1 gang pr. uke eller ved tømmevarsel. Mange hytteeiere pleier å tømme askeskuff en når de ankommer hytten, da er toalettet avkjølt. Toalettet forbruker mindre energi og forbrenner bedre når det tømmes ofte.

### Kan man besøke toalettet mens det forbrenner?

Ja! Forbrenning som pågår avbrytes når man åpner toalettlokket. Forbrenning aktiveres igjen etter endt besøk.

### Kan man bruke resirkulert papir i toalettet?

Ja. Det er ingen problemer forbundet med bruk av resirkulert papir.

### Må toalettet stå tilkoblet hele tiden?

Nei! Trekk gjerne ut støpslet når dere drar fra hytten/boligen hvis det er fare for lyn og torden. Dette kan gjøres etter at den gule lampen er slukket. Batteriet vil holde viften i gang under etterbrenning og avkjøling. Når man kobler tilbake støpslet i kontakten vil toalettet lade batteriet.

### Må man starte forbrenning for hver gang man har brukt Cinderella?

Ja! Forbrenning startes når man trykker på startknappen. Det er viktig at avfall forbrennes med en gang for å hindre lukt og unngå korrosjon.

### Hva er poenget med en nullstillings - funksjon?

Nullstilling avbryter alle pågående prosesser og setter toalettet tilbake til hvileposisjon. (Er toalettet fremdeles varmt, vil avtrekksvifta starte opp igjen for avkjøling). Denne funksjonen brukes ved feilmeldinger.

### Hva er "gjennomsnittlig bruk" av Cinderella?

Cinderella er primært et toalett for hytte- og fritidsmarkedet, men benyttes også en rekke andre steder. Basert på tilgjengelig forskning så defineres "gjennomsnittlig bruk" innenfor flg. rammer; 5 personer, 3-4 ganger om dagen i 60 bruksdøgn (jfr.hytteundersøkelser), dvs. mellom 900 - 1200 forbrenninger per år. For å sikre optimal drift på din Cinderella bør du sette av litt tid til forebyggende vedlikehold. Godt vedlikehold betyr også lavere driftskostnader. Enkelt vedlikehold bør gjennomføres 1 gang i året eller hver 1000. forbrenning (F.eks. annen- hver gang du bytter posepakke).



#### Cinderella - App

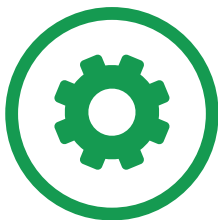
Har du Smart - telefon kan du laste ned Cinderella - webApp og få rask tilgang til mer informasjon om bruk, vedlikehold, mm.:



iPhone



Android



## Service

Cinderella opererer i et surt miljø og med arbeidstemperatur opp mot 600°C. Det vil derfor oppstå behov for service før eller senere. Husk at forebyggende vedlikehold kan utsette servicebehovet vesentlig. Ved behov for service på toalettet, ta kontakt med din forhandler. Produsent Cinderella Ecosolution har forhandlere over hele landet og egne serviceavdelinger. For oversikt - besøk vår nettside [www.cinderellaeco.no](http://www.cinderellaeco.no). Hvis toalettet ditt skal inn til service / vedlikehold på et serviceverksted så er det noen enkle regler du må ta hensyn til:

- Askeskuffen skal være tømt og toalettet rengjort før innlevering.
- Pass på å emballere toalettet skikkelig før transport. Vi anbefaler å bruke pappesker eller bobleplast rundt toalettet for å hindre at støtskader oppstår. Hos enkelte forhandlere er det mulig å få leie / låne erstatningstoalett. Snakk med din lokale forhandler om dette.

## Reklamasjon

Produktet er omfattet av kjøpslovens bestemmelser. Reklamasjon omfatter produksjonsfeil og feil på komponenter ved normal bruk. Den dekker ikke feil grunnet:

- feil installasjon.
- feil bruk.
- feil håndtering.
- transportskade.
- lynnedslag.
- bruk av uoriginale poser

Cinderella opererer i et surt miljø med høy temperatur. Derfor må det påregnes utskifting av slitedeler som varmekolbe, vifte, katalysator, innsats askeskuff og batteri over tid. Reklamasjon på slitedeler må skje innen 3 år fra kjøpsdato. Skulle det oppstå feil på toalettet, må kunden umiddelbart ta kontakt med forhandler eller produsent. Ved videre bruk av toalett med feil kan reklamasjonsrett frafalle. Kunden må pakke toalettet forsvarlig og besørge frakt til nærmeste forhandler. Produsent besørger frakt mellom forhandler og nærmeste servicepunkt. Eventuelle reparasjoner skal kun utføres av autorisert personell godkjent av Cinderella Ecosolution. Feil/skade som ikke omfattes av reklamasjonsretten, må i sin helhet dekkes av kunden. I tvilstilfeller skal den enkelte sak tas opp med produsent Cinderella Ecosolution. Denne bestemmelsen gjelder kun i Norden. For øvrige land og proff markedet gjelder særlige vilkår.

## Poser

Produsent av Cinderella anbefaler bruk av originale poser til Cinderella Classic og Gas. Originale poser skal alltid benyttes under reklamasjonsperioden (5 år). Oppstår det feil / følgeskader pga. bruk av uoriginale poser vil reklamasjonsretten frafalle og hele ansvaret legges på kunden. Originale poser kan kjøpes hos forhandler eller bestilles på [www.cinderellaeco.no](http://www.cinderellaeco.no)

**Cinderella**  
EcoSolution

Produsent:  
Cinderella Ecosolution AS  
Hovedveien 34, N-9062 Furuflaten, Norway  
[www.cinderellaeco.no](http://www.cinderellaeco.no)



## Hvordan bruke Cinderella Classic?



1. Åpne både lokk og sittering. Viften starter automatisk.



2. Sett posen i skålen. Husk å bruke ny pose for hvert besøk.



3. Legg ned sittering. Toalettet er nå klart for bruk. I tilfeller med lite avfall, hell i en kopp vann slik at posen får nok vekt til å falle ned.



4. Lukk igjen lokket og trykk på startknappen. Når gul lampe tennes starter forbrenningen. Toalettet er nå klart til bruk igjen,



## Contents

Opening the package, contents.....	page 14
Structural design.....	page 14
Safety functions.....	page 14
Assembly.....	page 15
How to use Cinderella Classic.....	page 17
Emptying indicator, emptying the ash container.....	page 18
Maintenance.....	page 19
Fault finding/System messages.....	page 20
Frequently asked questions/ answers.....	page 21
Service/Guarantee repairs.....	page 22
How to use Cinderella Classic. ✂.....	page 23

## Opening the package

Check that the package has not been damaged during transport. Contact the shipper or seller if the packaging has any holes or signs of damage from impact. Check the contents for visible damage. The guarantee certificate is enclosed with the toilet. Information should be filled in jointly with the seller and sent to the Cinderella Ecosolution AS, the manufacturer.

## Package contents

- 1 ea. Cinderella Classic
- 1 box Original paper bags (500 bags)
- 1 ea. Pipe, 110 mm dia. by 430 mm length
- 1 ea. T-piece, 110 mm dia. (90°)
- 1 ea. Ventilator cowl (chimney top)
- 1 ea. User guide



## Transport safety strap

The ash container is equipped with a safety strap which must be removed before use as follows:

1. Remove the front hatch
2. Cut away the plastic strap attaching the ash container to the steel frame.
3. Remove plastic straps.

## Structural design

The internal parts of Cinderella Classic are made from acid-resistant stainless steel. The external shell is made from a composite material. The incineration chamber is insulated using materials which will retain their insulation properties even at extremely high temperatures. Cinderella Classic has a built-in fan for cooling the toilet, as well as extracting gases and vapours. All the component parts of the toilet have been tested thoroughly and are of a high quality. Each toilet undergoes an extensive test programme as part of the production process. Cinderella has been tested by NEMKO, an electrical safety agency. Cinderella is in addition EMC tested pursuant to current EU norms and bears the CE approval sign.



## Safety functions

1. The incineration process stops when the lid is opened.
2. When the toilet is hot, the opening/closing mechanism cannot be activated while the toilet lid is open. The toilet lid must be closed before "flushing" is possible.
3. The hatch cannot be left open (maintenance/cleaning) while the toilet is hot. This can only be done when the toilet has cooled and the fan has stopped.
4. If the temperature inside the toilet shell is too high, the temperature safety circuit will activate and stop the incineration process. The circuit must be reset manually before the toilet can be used again. See the section on fault finding: Heating circuit broken.
5. The toilet shell is manufactured from a fire-resistant composite material.
6. The incineration process stops if the ash container is incorrectly positioned.
7. The toilet ventilation fan is programmed to operate until the temperature inside the incineration chamber has dropped to 85°C. The battery will operate the fan in the case of mains failure.

## Technical specifications

Seated height.....	540 mm
Height.....	600 mm
Width.....	390 mm
Depth.....	590 mm
Weight.....	34 kg
Capacity.....	up to 12 persons
Plastic ventilation pipe.....	110 mm dia.
Exhaust fan voltage.....	12 VDC
Mains voltage.....	220-240 VAC, 10 A
Incineration power requirement.....	2000 W
Energy consumption per incineration ..	0,8 – 1,5 kWh

## Proper installation - long service life

In order to ensure the best possible incineration and safe operation over a longer period of time, it is important to provide sufficient airflow from the outside, and proper installation of the ventilation pipe. If you carefully follow the installation instructions, your incineration toilet will provide good service for many years. Correct installation is the most important precondition for proper functioning. Proper installation will ensure optimal ventilation during operation. Incorrect installation may cause insufficient incineration, odours and other problems. Insufficient air flow from outside or an excessively restrictive ventilation pipe system will gradually reduce the toilet's ability to function and the efficiency of incineration. The toilet may in this context be compared to a fireplace, where good ventilation is of decisive importance. We recommend watching the installation video available at [www.cinderellaeco.no](http://www.cinderellaeco.no) before installation begins.

### There are in principle 4 main stages involved:

1. Select a location for installation of the toilet
2. Make sure the room in question is sufficiently ventilated.
3. Install the ventilation pipes and the ventilator cowl.
4. Connect the toilet to the power supply and ventilation pipe.

#### 1. Select a location for installation of the toilet

- Cinderella is approved for use in wet rooms (IP 34) and may be installed in unheated rooms. It is not necessary to attach the toilet to the floor.
- The toilet draws air through air vents located on the bottom of the toilet. The installation surface must be hard and flat - do not install the toilet on a carpet.
- Cinderella can be placed on floors with heating cables. There is no minimum requirement to a safe distance from flammable materials.

#### 2. Make sure there is sufficient airflow into the toilet room

- The toilet draws air from the room in which it is installed. If the room is not equipped with an intake air vent, we recommend installing a new air vent as close to the toilet as possible.
- The vent must be a properly dimensioned intake air vent - at least 160 mm diameter/201 cm<sup>2</sup> flow area.
- The vent should preferably be installed in a wall or in the floor directly below the toilet.
- The vent must be open at all times. Remember to clean the vent at regular intervals.
- Avoid any air gaps/openings in the door into the room where the toilet is installed.
- It is important to ensure that there is no conflict between the requirement for air supply to the toilet and the requirements of any other installations, such as a fire place or kitchen fan.
- The use of open windows/doors is not a good solution, because these openings will be opened and closed due to other requirements.
- Do not use a separate ventilation fan to extract air from the room where the toilet is installed. Any odours or moisture in the room where the toilet is installed will be handled by the built-in toilet fan when Cinderella is operating.



The toilet sucks in air from beneath the toilet and around the lid. Exhaust air ventilates through pipe in the wall.



Alternatives for inlet air.



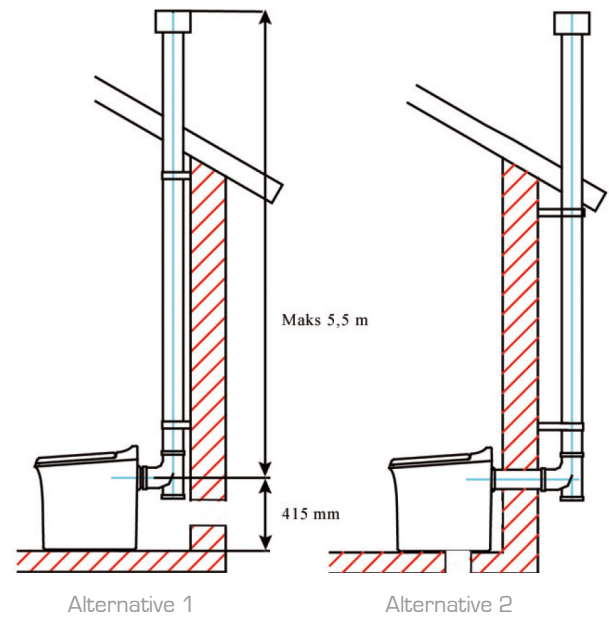
If Cinderella is incorrectly installed, the owner's right to make a claim pursuant to the guarantee will be voided. Contact the seller/manufacturer for advice and tips related to installation of ventilation pipes. Correct installation will ensure long service life.

### 3. Installing the ventilation pipes and ventilator cowl

Proposed alternatives for installation:

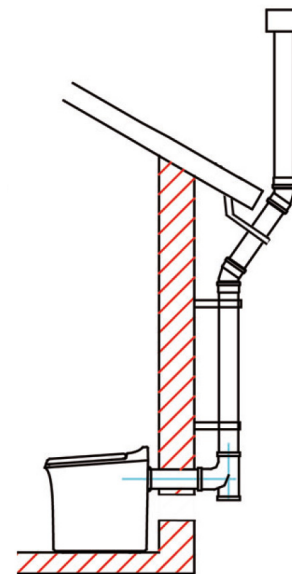
There are several ways to install the ventilation pipes; directly through the wall or straight up through the roof. The following is a list of principles to be observed during installation:

- Ventilation pipe, maximum 5.5 metres long, four 30-degree bends or two 45-degree bends, in addition to the T-piece. If the pipe is too long, or too many bends are installed, there will be excessive counter pressure in the ventilation system. The ideal solution is to go straight up from the T-piece, using no bends and terminating above a roof in order to utilize the "chimney effect" as support for the toilet fan.
- The pipe diameter should be at least 110 mm throughout the entire system, using pipes that are smooth on the inside. Do not use flexible piping or pipes of smaller diameter. Even a short piece of flexible piping or a pipe of smaller diameter will introduce counter pressure. Consequently, it is important to check that any pipes previously installed through the roof are at least 110 mm in diameter, and smooth on the inside.
- If there is a need for longer pipes, make use of 160 mm pipes (up to 8 m in length) and install using the T-piece only - no additional bends.
- The pipe must be cut at least 600 mm above the point where the pipe is fed through the roof. There is no need for installing the pipe above the highest point of the roof (roof ridge).
- Do not use any external fans with the piping. Any external fans included in the pipe system will upset the toilet's air balance.
- When feeding the pipe through the roof, make sure that this is executed in compliance with building regulations. If you are unsure, contact a craftsman.
- When feeding pipes through a wall, the centre of the hole must be located 415 mm from the floor. Make sure the toilet is installed on a flat, horizontal surface. If the toilet is subject to tension due to being installed at an angle, this may cause the fan to become noisy.
- Use a hole saw of at least 111 mm diameter when drilling holes in walls and/or the roof. You may use a larger diameter saw, but in that case you will need to close any opening around the pipe by packing suitable insulating material/silicone around it. This type of installation may reduce any noise from the fan through the pipe system.
- Try to avoid installing the ventilation pipe in an area where there is a risk of downdraft, such as below a ridge or a large roof.
- Press the included ventilator cowl onto the top of the pipe until it stops against the small protrusions inside the ventilator cowl. Do not press down too hard, as the pipe will slide over the barbs.



Alternative 1

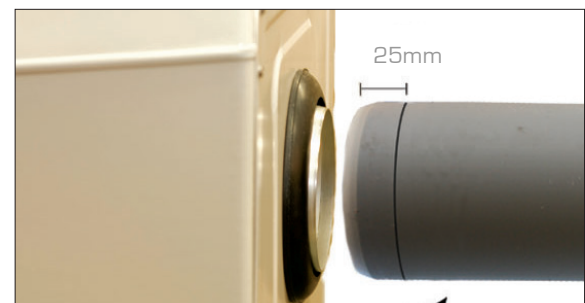
Alternative 2



Alternative 3

### 4. Connect toilet to mains power and ventilation pipe.

- Connect the toilet to mains power, by plugging the mains cable into the wall outlet. (At least 10 A fuse).
- Press the included 430 mm piece of pipe into the rubber gasket at the back wall of the toilet as far as the mark on the pipe indicates. The pipe may be cut to the appropriate length. Clean away any burrs from the cut area, if necessary.
- Use a little soapy water



**Tip:** Measure and mark a line with a marker pen 25 mm from the conical end of the pipe, in order to make sure the pipe extends sufficiently far into the toilet assembly.



#### Video - installation of Cinderella

If you have a phone with QR-reader you can see an installation video here .

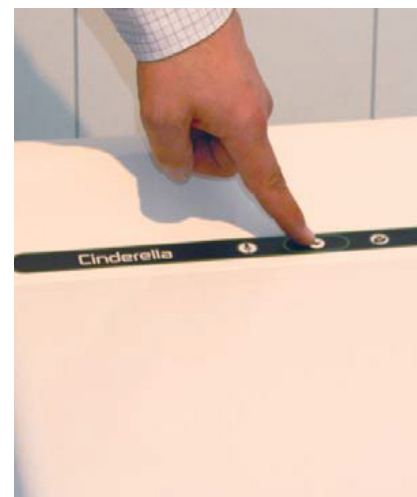


## How to use Cinderella Classic

1. Check the green light on the control panel, indicating connection to the 230V mains supply.
2. Open the toilet lid and seat. The ventilation fan starts automatically.
3. Place a bag in the bowl. Use a new bag for each visit to the toilet.
4. Lower the seat. The toilet is ready for use.
5. Make use of the toilet. If the amount produced is small, pour in a cup of water, in order to increase the weight sufficiently for the bag to fall down.
6. Close the toilet lid.
7. Press the "Start" button for 1 - 2 seconds. A beep acknowledges the start of the incineration process. The hatch opens and the bag with contents falls down. When the hatch closes, incineration begins. The toilet is now ready for the next visit.
8. A yellow light on the control panel indicates that incineration is in progress. The light will be on during the entire incineration process.
9. The length of the incineration process varies with the amount of waste being processed.



Check the green light for connection.



## Valuable information for users of Cinderella

1. Always remember to place a bag in the toilet bowl before use. Do not prepare a bag for the next user.
2. The toilet lid must always be down when the toilet is not being used. The incineration process cannot begin until the lid is in the lowered position.
3. After the completion of the incineration process, the yellow light on the control panel turns off. The fan stops when the temperature in the incineration chamber has cooled to 85°C. (This will occur about 1 to 1.5 hour after completion of the incineration process).
4. The toilet should not be connected to the mains during thunderstorms.
5. It is possible to disconnect the mains cable when leaving the house for longer periods of time, for example if not being used during the winter months. **Note:** The yellow light must be turned off before disconnecting the mains. The battery will begin recharging as soon as the toilet is reconnected to 230V mains power.

## Emptying indicator

The most important maintenance operation is to empty the ash container at regular intervals. The toilet is equipped with an indicator notifying you when it is time to empty the ash container. After about 100 incinerations, lights on the control panel will start flashing yellow and red, indicating that it is time to empty the ash container. In addition, a beeper will beep quickly 10 times when you lift the lid. After 130 incinerations, the lid will be automatically locked. The red and yellow light will be permanently on, and the beeper will sound. It will not be possible to use the toilet until the ash container has been emptied.

## Emptying the ash container

It is recommended that you should empty the ash container once a week, or when the system indicates that the container should be emptied.

1. Wait until the toilet has cooled and the fan has stopped. The ash container becomes very hot during the incineration process.
2. Remove the toilet's front hatch.
3. Turn the ash container towards the right until the handle is pointing directly towards you. Pull the ash container out in a straight line.
4. Remove the ash container insert and empty the ash. The ash is clean, dry, free of germs and has no odour. The ash may be used as fertilizer concentrate. No restrictions apply to the disposal of the ash.
5. Clean the container insert to remove salts from urine and charred deposits. (This is described in detail on page 8, Maintenance). The incineration process will be more efficient after the ash container has been carefully emptied and cleaned.
6. Remember to replace the container insert before reinstalling the ash container assembly in the toilet.
7. Turn the ash container to the left until it stops. The toilet will not start unless the container is correctly positioned. (The red and yellow lamp will stop flashing when the ash container is in the correct position).



Flammable liquids, burning objects, cigarettes and similar items must never be placed in the toilet bowl and/or "flushed" into the toilet.



**Video - using Cinderella**  
There are more tips and instruction videos available at [www.cinderellaeco.no](http://www.cinderellaeco.no)



**More detailed use of Cinderella**

## Maintenance

In order to ensure the best possible operation of your Cinderella toilet, you should spend some time on preventive maintenance. Good maintenance implies lower costs of operation. Some simple measures are illustrated below, and should be performed about once a year or every 1000 incinerations (e.g. every second time you change the package of bags).

### Cleaning the ash container

Empty the ash from the ash container insert. Remove salts from urine and burned deposits by pouring hot water into the bowl and leaving it to soak for 15 - 30 min. Clean with a brush. Do not use any sharp objects which could damage the acid-resistant surface.



### Clean the pipes

In order to maintain good air flow through the pipe system, it must be checked or cleaned at least once a year (or after every 1000 incinerations). Disconnect the toilet from the pipe. Remove the ventilator cowl and T-piece bottom lid. Check that the pipes are clean on the inside. Use ordinary equipment for sweeping pipes if necessary. Clean the bottom lid with drain holes.



### Clean the catalyser

1. Disconnect the toilet from the ventilation pipe and remove the ash container.
2. Clean the catalyser pipe using a knife, then vacuum carefully inside and around the pipe.
3. Connect the toilet to the ventilation pipe. Pour one litre of water into the ash container while it is still outside the toilet. Replace the ash container and perform one incineration procedure without using the bag and paper. This procedure will clean out the catalyser.



### Cleaning the surface

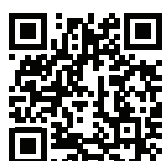
Use ordinary cleaning agents for cleaning. **Note:** Do not use any products containing chlorine (Chlorine gas will cause damage to all types of metal over time). Also note that the toilet must have cooled down.

1. Lock the toilet in the open position by opening the toilet lid and holding the start button down for 1 - 2 seconds. The hatch inside the toilet bowl will be in the open position until the toilet lid is placed in the lower position. A safety function ensures that the hatch only can be locked in the open position when the toilet is cool.

2. Clean the entire toilet bowl. This includes the wings located on the movable part of the bowl. Place the toilet lid in the lower position. The hatch to the incineration chamber will close. It is possible to use paper towels which may be dropped into the incineration chamber.



**Video - using Cinderella**  
 There are more tips and instruction videos available at [www.cinderellaeco.no](http://www.cinderellaeco.no)



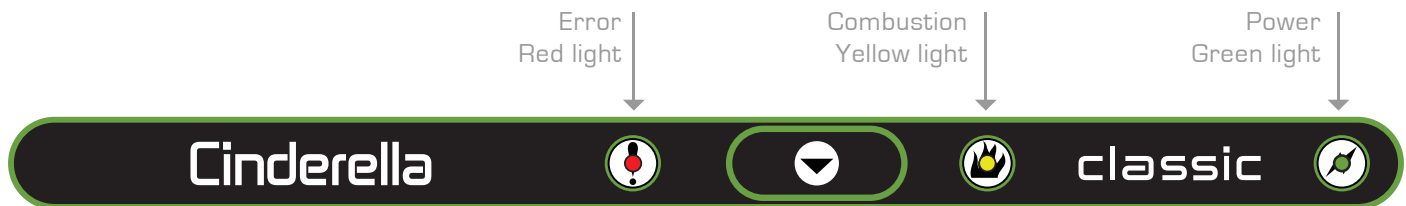
**Cleaning ash tray**



**Rinsing catalyst**

## Fault finding / System messages

**Note:** Reset the toilet by holding down the start button for 8 seconds. Release the start button when you hear a long, beeping sound.



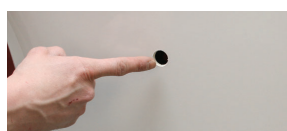
Error	Red	Yel.	Green	Sound	Measures
No mains power			Light off	3 beeps	1 Connect plug to mains. 2 Open and close toilet lid. Start incineration
Toilet fan faulty	Flashes		Flashes	10 beeps	1 Check fan for blocking objects. 2 Reset the toilet by holding down the "Start" button for about 8 sec until a long beep is heard. 3 Open and close toilet lid, Start incineration, If fault persists, disconnect from mains and contact service technician.
Hatch/paper bag is stuck	Flashes			10 beeps	1 <b>If toilet is hot:</b> Push "Start" several times without placing a new bag in the toilet. Open toilet lid between each push. If fault persists, place a new bag in toilet, pour 0.3 l of water in the bag and push start. If fault still persists, wait until toilet is cool (the fan has stopped). <b>If the toilet is cold,</b> open toilet lid and push start. Open hatch and remove paper residue manually.
Ash container incorrectly positioned	Flashes	Flashes		3 beeps	1 Position ash container correctly.
Heating circuit failure		Flashes		Continuous beeping	1 Disconnect from mains power. 2 Wait for 15 minutes. 3 Check temperature safety device on side of toilet. If it has activated, this can be felt/heard as a clicking sound when pressing a finger against the safety mechanism. If activated, check for proper air flow in/out. If temperature safety device has not activated, contact service technician.
Open toilet lid	Flashes				1 Close toilet lid.
Temperature sensor fault - short circuit or broken circuit		Flashes	Flashes	Kontinuerlig	1 Reset the toilet by pressing "Start" button for about 8 seconds until a long beep is heard. 2 Open and close the toilet lid. If fault persists, disconnect from mains and contact service technician.
Ash container must be emptied	Flashes	Flashes		10 beeps	1 Remove and empty ash container.
Ash container is full, toilet is locked	Light on	Light on		Continuous beeping	1 Remove and empty ash container.

It is important to act immediately if irregularities such as odour, insufficient incineration or any malfunctions arise, in order to avoid consequential damage and unnecessary costs of repair. Normally, the ash should be grey and contain no pieces of paper. If the incineration process is incomplete or there are any odours, we recommend flushing through the catalyser. A video showing how to do this is available at [www.cinderellaeco.no/video](http://www.cinderellaeco.no/video).

### Resetting temperature safety device:



The temperature safety device is reset by unscrewing protective plug located at the toilet's side.



Reset temperature safety device with your finger. A click is heard and felt when pushing. Do not push too hard.



More questions and answers can be found on [www.cinderellaeco.no](http://www.cinderellaeco.no)

## FREQUENTLY ASKED QUESTIONS/ANSWERS

### **Is it necessary to use a paper bag for each visit to the toilet?**

Yes. A new bag must be used every time.

### **Is it possible to use different types of bags?**

The manufacturer of Cinderella strongly recommends the use of original bags for Cinderella Classic and Gas. Original bags must always be used during the complaint period. If faults/consequential damage arises due to the use of nonoriginal bags, the guarantee will be voided and the liability will fall on the customer.

### **How should the ash be handled?**

The ash is clean, free of germs and odourless. It can be dispersed in nature or disposed along with ordinary household waste.

### **How often should the ash container be emptied?**

It is recommended to empty the ash container once a week or when indicated on the control panel. Many cabin owners have made it a habit to empty the ash container when arriving at the cabin, as the toilet is cool. The toilet uses less energy and the incineration process works better when the ash container is emptied often.

### **Can the toilet be used while the incineration process is in progress?**

Yes. An ongoing incineration process is interrupted when the toilet lid is opened. After use of the toilet, the incineration process continues.

### **Is it possible to use recycled toilet paper in the toilet?**

Yes. The use of recycled paper causes no problems.

### **Does the toilet need to be connected at all times?**

No. You may disconnect the power cable when leaving the cabin/house whenever there is a risk of thunderstorms. The toilet may be disconnected when the yellow light is extinguished. The battery will keep the fan working during the afterburning process and cooling period. When the power cable is reconnected, the toilet will recharge the battery.

### **Is it necessary to start the incineration process every time Cinderella is used?**

Yes. The incineration process begins when pressing the "Start" button. It is important to start the incineration process at once in order to avoid any odours and avoid corrosion problems.

### **What is the purpose of the "Reset" function?**

The "Reset" function interrupts all ongoing processes and returns the toilet to the stand-by position. (If the toilet is still hot, the toilet fan will start operating in order to cool down the system). This function is used in connection with error messages.

### **What is meant by "average use" of Cinderella?**

Cinderella is primarily intended for cabins and the leisure market, but also used in several other contexts. According to available research, "Average use" is defined as follows: 5 persons, 3-4 times a day for 60 days of use (reference is made to surveys regarding use of cabins), which implies about 900 to 1200 incinerations per year. In order to ensure the best possible operation of your Cinderella, you should spend some time on preventive maintenance. Good maintenance work also means lower operating costs. Simple maintenance tasks should be carried out once a year or every 1000 incinerations (e.g. every second time you start using a new package of paper bags).



## Service

Cinderella operates in an acidic environment with process temperatures approaching 600°C. Sooner or later service will be required. Remember that preventive maintenance can postpone the need for service for a considerably period of time. Contact your seller when the toilet requires service. If your toilet requires service/maintenance at a service workshop, some simple rules should be observed:

- The ash container must be emptied and the toilet cleaned before delivery.
- Package the toilet carefully before transport. We recommend the use of cardboard boxes or wrapping the toilet in bubble plastic in order to prevent any damage from impacts. Some sellers are able to temporarily hire out/lend you a toilet. Ask your local seller about this.

## Guarantee claims

The product is covered by the provisions of the Sale of Goods Act. The guarantee covers manufacturing errors and faulty components during normal use. It does not cover faults due to:

- incorrect installation.
- incorrect use.
- incorrect handling.
- transport damage.
- lightning strikes.
- use of non-original bags.

Cinderella operates in an acidic environment with high process temperatures. Over some period of time, one will have to replace some parts due to ordinary wear, such as the heating element, fan, catalyser, ash container insert and battery. Guarantee claims must be made within 2 years of the date of purchase. If any faults should arise with the toilet, the customer should contact the seller or manufacturer at once. Continued use of a faulty toilet could cause the guarantee to be voided. The customer must package the toilet carefully and arrange for transport to the nearest sales outlet. The manufacturer arranges for transport between the sales outlet and nearest service workshop. Repairs must only be carried out by authorized personnel approved by Cinderella Ecosolution AS. Any faults/damage not covered by the guarantee must be fully covered by the customer. In cases of doubt, the matter must be raised with Cinderella Ecosolution AS, the manufacturer, on a case-by-case basis. This provision only applies to the Nordic countries. For other countries and the professional market, other terms apply.

## Bowl liners

The manufacturer of Cinderella toilets recommends the use of original bags for use with Cinderella Classic and Gas. Original bags must always be used during the guarantee period. If faults/consequential damage should arise due to non-original bags, the guarantee will be voided, and the liability will fall on the customer. Original bags can be purchased from the sales outlet.

**Cinderella**  
EcoSolution<sup>AS</sup>

Produced by:  
Cinderella Ecosolution AS  
Hovedveien 34, N-9062 Furuflaten, Norway  
[www.cinderellaeco.no](http://www.cinderellaeco.no)



## How to use Cinderella Classic?



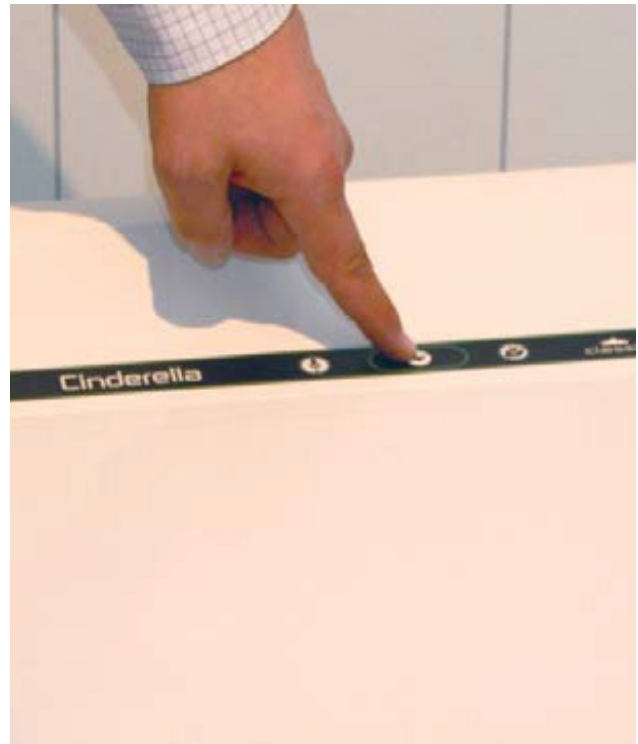
1. Open the toilet lid and seat. The ventilation fan starts automatically.



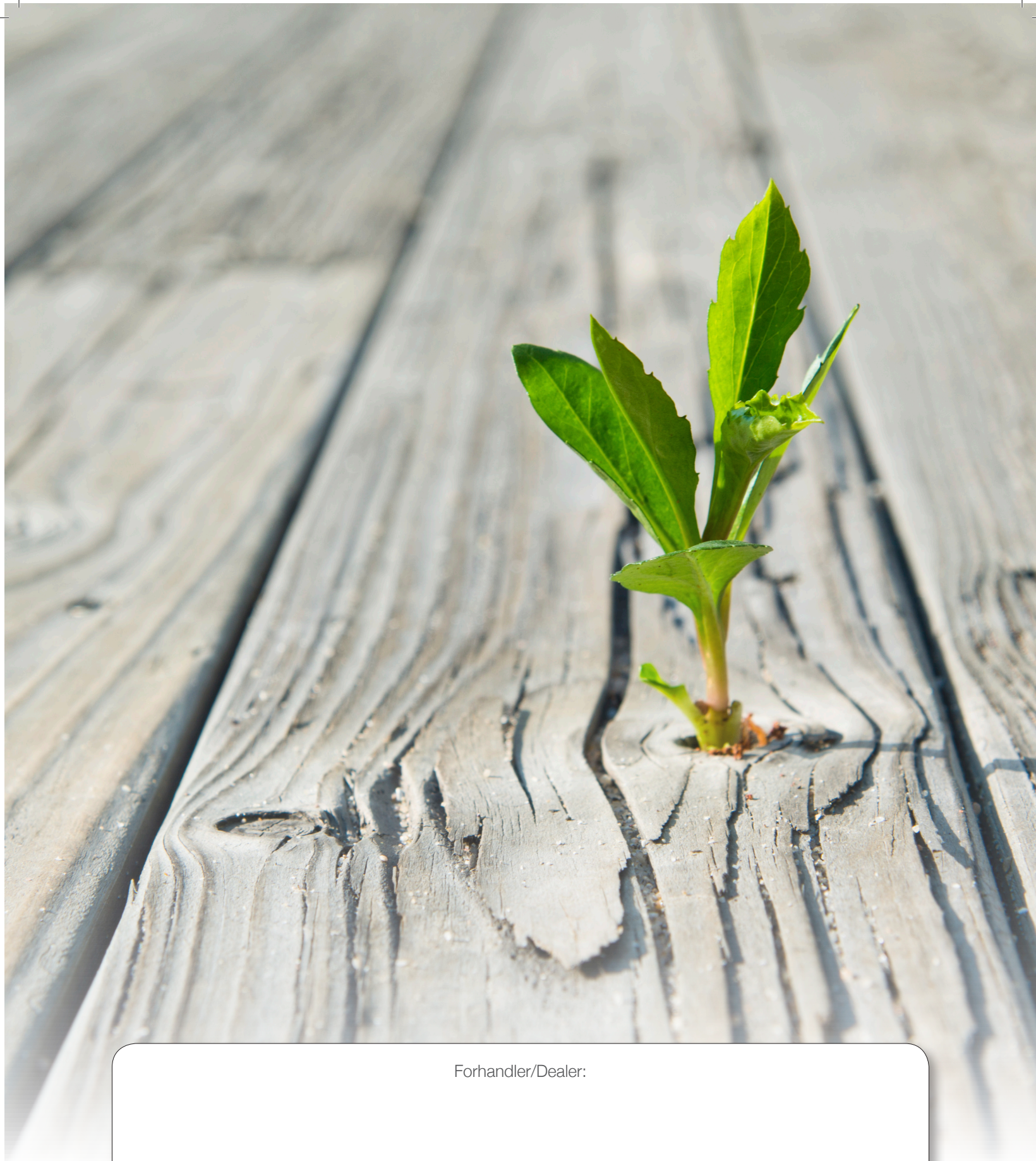
2. Place a bag in the bowl. Use a new bag for each visit to the toilet.



3. Lower the seat. The toilet is ready for use. If the amount produced is small, pour in a cup of water, in order to increase the weight sufficiently for the bag to fall down.



4. Close the toilet lid. Press the "Start" button, a yellow light on the control panel indicates that incineration is in progress. The toilet is now ready for the next visit.



Forhandler/Dealer: