



Model 1

MONTERINGSANVISNING

Installation manual

NO / EN

Model 1



Slukoverdel med påsveiset mansjett

Inkluderer leppepakning, slukmansjett og vannlås.

NRF 3411003

Slukpotter med Ø75 mm valgfritt utløp

Kommer som side-, bunn- eller skrått utløp.

NRF 3411004, 3411005, 3411006

Gjenbrukbart Monteringsverktøy

Kommer med vater, og måleskala for gulv.

NRF 3411001

NO

Slidedrain Model 1 er et universalsluk designet i henhold til EN 1253-1, belastningsklasse K3.

Produktserien Model 1 er et norskprodusert gulvsluk i resirkulert plast som består av to komponenter og et verktøy; Tre ulike Slukpotter, en høydejusterbar Slukoverdel, og et gjenbrukbart Monteringsverktøy.

EN

Slidedrain Model 1 is for domestical use, designed according to EN 1253-1, load rating K3.

The Model 1 product line is a norwegian-made floor drain from recycled plastic, consisting of two components and a tool; three different Gullies, an height adjustable Upper Part, and a reusable Installation Tool.

Installasjon av Model 1

Installasjon i trebjelkelag med påstøp: Steg 1-6

For ytterligere beskrivelser av gulvkonstruksjonen refereres det til *BNV 42.110 - Montering av gulvsluk i trebjelkelag*, og byggt tekniske forskrifter.

Installasjon i støpt dekke: Steg 2-6

For steg 1 refereres det til instruksjer i *BNV 42.112 - Montering av gulvsluk i tunge konstruksjoner*, og byggt tekniske forskrifter.



Scan QR-koden for installasjonsvideoer og for mer informasjon.

Scan the QR-code for installation videos and for more information.

Installation of Model 1

Wooden beam layer with screed

See steps 1-6 for instructions. For further descriptions of this floor construction, reference is made to *BNV 42.110 - Installation of floor drains in wooden beam layers*, as well as the construction regulations.

Concrete flooring

See steps 2-6 for instructions. For step 1 reference is made to instructions in *BNV 42.112 - Installation of floor drains in heavy structures*, as well as the construction regulations.

1

Installer Slukpotta

Lag en forsterkning i bjelkelaget der flensen til sluket vil komme til å ligge. Legg på sponplate og lag et Ø182 mm hull.

Installer Slukpotta, og koble den på avløpsrøret under gulvet. Sørg for at Slukpotta er i vater.

i **Tip:** Benytt det innebygde vateret på Monteringsverktøyet.



Install the Gully

Make a reinforcement of beams where you want the flange of the Gully to rest. Add a chipboard, and create a Ø182 mm hole.

Install the Gully, and connect it to the waste water conduit. Make sure the Gully is leveled.

i **Tip:** Use the built-in level on the Installation Tool.



Du trenger | You need

Fortsett på neste side

Continue on the next page

2

Still inn Monteringsverktøyet

Plassér Monteringsverktøyet på Slukpotta og still forskalingsringen til ønsket gulvhøyde ved hjelp av måleskalaen. Påfør silikon for at verktøyet skal slippe støpen lettere.

ⓘ **PS:** Måleskalaen måler fra flensen til Slukpotta og oppover, fra 0-40 mm.

Mount and set the Tool

Mount the Installation Tool on the Gully. Set the molding ring to your desired floor height by using the measuring scale. Apply silicone to make it detach from the concrete easier.

ⓘ **PS:** The scale measures from the flange of the Gully and upwards, from 0-40 mm.



3

Støp gulvet

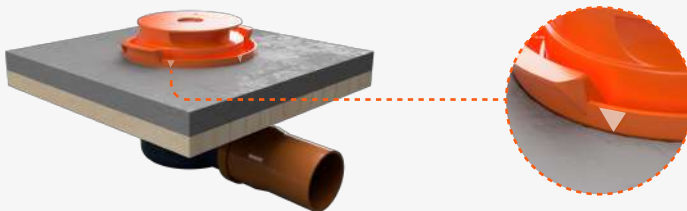
Legg gulvstøpen mens hele Monteringsverktøyet fortsatt er på plass - slik at det fungerer som en forskaling.

Du skal legge støp opp til kanten som pilene peker mot på forskalingsringen.

Cast the concrete

The concrete is applied while the Tool is still in place - acting like a mold.

You will need to apply concrete all the way up to the edge the arrows point to, on the molding ring.



Fortsett på neste side

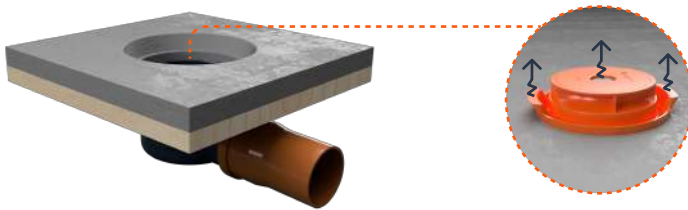
Continue on the next page

4

Ta vekk Monteringsverktøyet

Når gulvstøpen er herdet kan du løsne og fjerne Monteringsverktøyet. Du vil da se et tydelig spor i gulvstøpen. Husk å ta vare på Monteringsverktøyet til senere bruk.

- ⓘ **Tips:** Bruk håndtakene, og vrikk verktøyet til sidene for å løsne det. Begynn med forskalingsringen.



Detach the Tool

When the concrete is cured you may remove the Tool. You will then notice a distinct imprint in the concrete. Remember to keep the Installation Tool for later use.

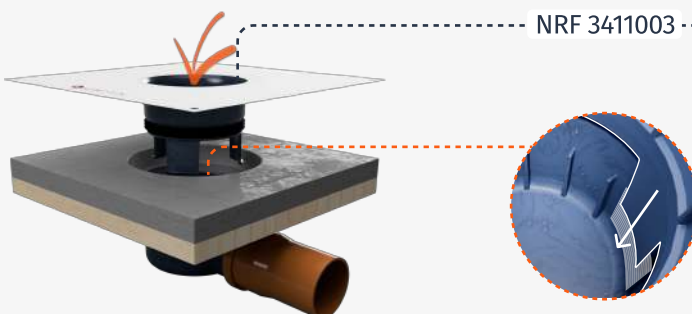
- ⓘ **Tip:** Use the handles, and wiggle the Tool to the sides to loosen it. Start with the moulding ring.

5

Skyv Slukoverdelen ned

Fukt pakningen på Slukoverdelen og skyv den ned i Slukpotta, helt ned til gulvstøpen. Sørg for at snap-låsene fester seg i bunn.

- ⚠ **NB:** Snap-låsene lar seg ikke demontere etter de går i lås!



Slide the Upper Part down

Lubricate the lip seal on the Upper Part and slide it into the Gully, all the way down. Ensure the snap lock attaches at the lowest level.

- ⚠ **NB:** The snap locks do not detach once attached!



Du trenger | You need

Fortsett på neste side

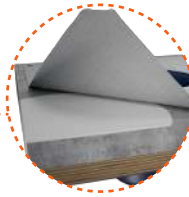
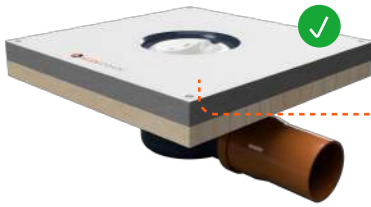
Continue on the next page

6

Stryk ut slukmansjetten

Stryk slukmansjetten ut vått i vått med godkjent smøremembran. Følg membranleverandørens anvisninger. Scan QR-koden på siste side for mer info om kompatibilitet.

Når membranen er tørr kan du installere vannlåsen. Husk å fukte pakningen.



Flatten the sheet membrane

Flatten the sheet membrane with certified liquid membrane. Follow the membrane suppliers instructions. Scan the QR-code at the last page for more info about compatibility.

When the membrane is dry, install the water trap. Remember to lubricate the gasket.

Rengjøring av vannlåsen

Vannlåsen og sluket bør renses hvert halvår, eller ved behov. Følg de fire stegene under.

- ① Løsne vannlåsen fra sluket ved å dra i håndtaket merket med "Pull".
- ② Del vannlåsen ved å klemme sammen de to stiplede områdene på underdelen, og dra over- og underdelen fra hverandre.
- ③ Spyl delene med vann for å fjerne smuss. Benytt en børste der smusset sitter fast.
- ④ Monter vannlåsen ved å dytte de to delene sammen til du hører et klikk. Fukt pakningen og dytt den tilbake i slukpotta.



Klem her for
å løsne bunnen



Cleaning of the water trap

The water trap and the drain should be rinsed every six months, or when necessary. Follow the four steps beneath.

- ① Detach the water trap by pulling the handle marked "Pull".
- ② Separate the parts of the water trap by pressing the rippled areas together and pulling the parts apart.
- ③ Rinse the water trap with water. Use a brush if the dirt has hardened.
- ④ Reassemble by pushing the parts together until you hear a click. Lubricate the sealing and push it back into the gully.

Produktspesifikasjoner og vedlikehold

Products specifications and maintenance

Monteringsverktøy | Installation Tool

NRF	3411001
Høydejustering Height adjustment	0-40 mm
DN forskalingsring DN. molding ring	Ø178 mm
DN kjerne DN core	Ø144 mm
Materiale Material	Recycled PP + PMMA

Vedlikehold | Maintenance

Monteringsverktøyet må renses godt mellom bruk for å oppnå optimalt resultat. Vask av smuss med vann og pirk bort rester.

The Installation Tool needs to be rinsed after use to be able to achieve optimal results. Rinse the tool with water to wash away dirt, and scrape of hardened residuals.

Slukoverdel | The Upper Part

NRF	3411003
Klassifisering Classification	K3, EN 1253-1
Høydejustering Height adjustment	0-40 mm
DN flens DN flange	Ø176 mm
Slukmansjett Sheet membrane	350 x 350 mm
Materiale Material	Recycled PP + TPE/PE + NBR

Vedlikehold | Maintenance

Slukoverdelen bør spyles ved behov, og holdes fri for smuss og elementer som kan blokkere dreneringen til vannet. For info om vedlikehold av vannlåsen; se instruks på side 5.

The Upper Part should be rinsed when necessary, and kept free from dirt and items that may block the drainage of water. For further info about maintenance of the water trap; see instructions on page 5.

Slukpotte | The Gully

NRF	3411004/5/6
Klassifisering Classification	K3, EN 1253-1
Høyde Height	120 mm
DN flens DN flange	Ø215 mm
DN potte DN gully	Ø182 mm
DN utløp DN outlet	DN75
Materiale Material	Recycled PP

Vedlikehold | Maintenance

Slukpotta bør spyles ved behov, og holdes fri for smuss og elementer som kan blokkere dreneringen til vannet.

The Upper part should be rinsed when necessary, and kept free from dirt and items that may block the drainage of water.

Avfallshåndtering av Model 1

Model 1-produktene består av resirkulert PP, og skal sorteres som "Produksjons-spill - PE/PP/PS" på innsamlingspunkter.

Emballasjen til Model 1 sine produkter er laget av kartong fra sertifiserte leverandører av bærekraftig skogbruk. Emballasjen er merket med det blå symbolet nedenfor og sorteres som kartong.



Disposal of Model 1

The Model 1 products is made from recycled PP, and should be sorted as "Production spill - PE/PP/PS" when disposed at waste facilities.

The packaging of the Model 1 products is made from karton from certified suppliers of sustainable forestry. The packaging is marked with the blue symbol to the left, and is sorted as karton at disposal.



Slidedrain AS

Org.nr. 925 273 007

Sørkedalsveien 8
0369, Oslo

www.slidedrain.no



Scan QR-koden for installasjonsvideoer og for mer informasjon.

Scan the QR-code for installation videos and for more information.