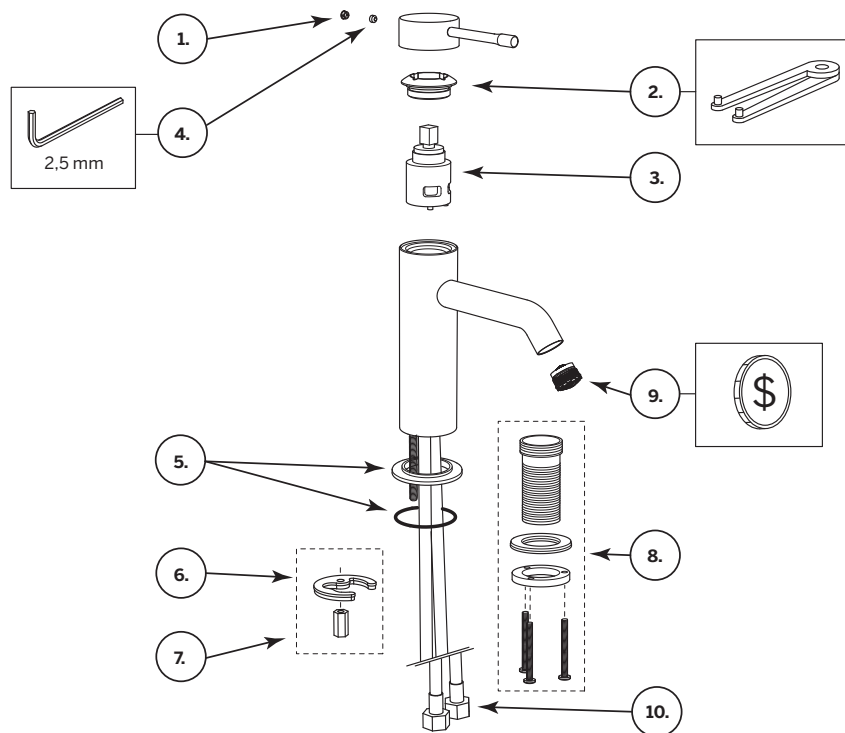




Macro Design.



SV - Felsökning / GB - Troubleshooting / NO - Feilsøking		
Symptom / Sympton / Symtoner	Orsak / Årsak / Reason	Åtgärd / Tiltak / Remedy
<ul style="list-style-type: none"> <li>- Dåligt flöde</li> <li>- Läckage ur pip när blandaren är stängd</li> <li>- Spaken är trög/glapp.</li> </ul>	<ul style="list-style-type: none"> <li>- Smuts i silfilter (om sådan finns monterad innan tvättställsblandaren)</li> <li>- Smuts i perlator (9)</li> <li>- Defekt tätningssats (3)</li> <li>- Defekt tätningssats (3)</li> <li>- Smuts/partiklar i tätningssats.</li> </ul>	<ul style="list-style-type: none"> <li>- Rengör silfilter (om sådan finns monterad innan tvättställsblandaren)</li> <li>- Rengör perlator (9)</li> <li>- Byt tätningssats (3)</li> <li>- Byt tätningssats (3)</li> <li>- Byt tätningssats (3)</li> </ul>
<ul style="list-style-type: none"> <li>- Poor flow rate</li> <li>- Leakage from spout when the mixer is closed</li> <li>- The lever is stiff/loose.</li> </ul>	<ul style="list-style-type: none"> <li>- Dirt/debris in filters (if fitted before the washbasin mixer)</li> <li>- Dirt/debris in aerator (9)</li> <li>- Defect ceramic cartridge (3)</li> <li>- Defect ceramic cartridge (3)</li> <li>- Dirt/particulates in the ceramic cartridge.</li> </ul>	<ul style="list-style-type: none"> <li>- Clean filters (if fitted before the washbasin mixer)</li> <li>- Clean aerator (9)</li> <li>- Change ceramic cartridge (3)</li> <li>- Change ceramic cartridge (3)</li> <li>- Change ceramic cartridge (3)</li> </ul>
<ul style="list-style-type: none"> <li>- Gir lite vann</li> <li>- Läckasje när blandaren er stengt</li> <li>- Grepet er tregt/slarker.</li> </ul>	<ul style="list-style-type: none"> <li>- Skitt i filteret (om slik finnes innen kranen)</li> <li>- Skitt i perlator (9)</li> <li>- Defekt tetningssats (3)</li> <li>- Defekt tetningssats (3)</li> <li>- Skitt/partikler i tetningssats (3)</li> </ul>	<ul style="list-style-type: none"> <li>- Rengjør filteret (om slik finnes innen kranen)</li> <li>- Rengjør perlator (9)</li> <li>- Bytt tetningssats (3)</li> <li>- Bytt tetningssats (3)</li> <li>- Bytt tetningssats (3)</li> </ul>



Macro Design.

## SV - Allmänt

### Installation

Installationen ska utföras enligt branschregler Säker Vatteninstallation. Vi rekommenderar att du anlitar ett auktoriserat VVS-företag.

OBS! Vid ny rörinstallation måste rören rensas innan blandaren monteras.

Anslutningsslang med anslutningsmutter G 3/8" monteras mot koppling med plan ände.

Vid risk för frost

Om blandaren kommer utsättas för yttre temperaturer lägre än 0 °C (t.ex. i uoppvärmda fritidshus) ska blandaren demonteras och förvaras i uppvärmt utrymme.

### Rengöring

Ytbehandlingen bevaras bäst genom rengöring med mjuk trasa och mild tvållösning, eftersköljning med rent vatten och polering med torr trasa.

Använd inte kalklösande, sura- eller slipande skurmedel.

För att avlägsna kalkfläckar, blanda 1 del citronsyra och 5 delar vatten, låt verka 10-15 minuter. Torka av med en mjuk trasa och skölj med vatten. Torka torrt efter rengöring.

### Tätthetskontroll

Tätthetskontroll ska utföras enligt branschregler i respektive land.

Skador som orsakas till följd av spännings-korrosion som uppstår på grund av vattnets eller den omgivande miljöns beskaffenhet samt felaktig montering inkluderas inte i produktansvaret.

### Smörjning

Använd endast livsmedelsgodkänt silikonfett.

---

## GB - General

### Installation

We recommend that you entrust an authorised plumber.

NOTE! For new pipe installations, the pipes must be flushed clean before the mixer is fitted.

Connection hose with connection nut G 3/8 "is mounted against coupling with flat end.

Where there is a risk for frost If the mixer will be subjected to external temperatures lower than 0 °C (e.g. in an unheated holiday home), the mixer should be disconnected and stored in a heated space.

### Cleaning

The surface finish is best preserved by cleaning with a soft cloth and mild soap solution, followed by rinsing with clean water and polishing with a dry cloth.

Do not use lime solvents, acidic or abrasive cleaners. To remove lime spots, mix 1 part citric acid and 5 parts water, leave for 10-15 minutes. Wipe with a soft cloth and rinse with water. Wipe dry after cleaning.

### Leak check

Leak checks should be made according to the industry rules in the respective country.

Damage arising as a consequence of stress corrosion cracking arising due to the water's or the ambient environment's nature as well as incorrect fitting is not covered by the product liability.

### Lubrication

Only used silicone grease approved for foods.

---

## NO - Generelt

### Installasjon

Vi anbefaler at du benytter et autorisert VVS-firma.

OBS! Ved ny rørinstallasjon må rørene spyles rene før blandebatteriet monteres.

Koblingslange med tilkoblingsmutter G 3/8 "er montert mot flat endetilkobling.

Hvis blandebatteriet blir utsatt for temperaturer under 0 °C (f.eks. i uoppvarmede hytter), skal batteriet demonteres og oppbevares i et frostoffritt rom.

### Rengjøring

Overflatebehandlingen bevares best ved rengjøring med myk klut og mild såpeopløsning, etterskylling med rent vann og polering med tørr klut.

Unngå bruk av kalkløsende, sure eller slipende skuremidler. Kalkflekker fjernes ved å blande 1 del sitronsyre og 5 deler vann, la stå i 10-15 minutter. Tørk av med en myk klut og skyll med vann. Tørk tørt etter rengjøring.

### Tetthetskontroll

Tetthetskontroll skal utføres i henhold til gjeldende bransjeregler i de respektive land.

Skader forårsaket av spenningskorrosjon på grunn av vannets eller omgivelsenes beskaffenhet eller feilaktig montering er ikke med i produktansvaret.

### Smøring

Bruk bare silikonfett som er godkjent for næringsmidler.